



รายงานการติดตามและประเมินผลแผนพัฒนาท้องถิ่น (พ.ศ.๒๕๖๑-๒๕๖๕)

ประจำปีงบประมาณ พ.ศ.๒๕๖๓

ของ

องค์การบริหารส่วนตำบลพรสวรรค์

โดยคณะกรรมการติดตามและประเมินผลแผนพัฒนาองค์การบริหารส่วนตำบลพรสวรรค์

อำเภอหนองหาน จังหวัดอุดรธานี

คำนำ

ด้วยระเบียบกระทรวงมหาดไทยว่าด้วยการจัดทำแผนพัฒนาขององค์กรปกครองส่วนท้องถิ่น พ.ศ. ๒๕๔๘ และแก้ไขเพิ่มเติม (ฉบับที่ ๓) พ.ศ. ๒๕๖๑ หนังสือกระทรวงมหาดไทย ด่วนที่สุด ที่ มท ๐๘๑๐.๓/ว ๒๙๓๑ ลงวันที่ ๑๕ พฤษภาคม ๒๕๖๒ หนังสือที่ มท ๐๘๑๐.๓/ว ๖๗๓๒ ลงวันที่ ๖ พฤศจิกายน ๒๕๖๒ อาศัยอำนาจตามข้อ ๕ แห่งระเบียบกระทรวงมหาดไทยว่าด้วยการจัดทำแผนพัฒนาขององค์กรปกครองส่วนท้องถิ่น พ.ศ. ๒๕๔๘ และแก้ไขเพิ่มเติม (ฉบับที่ ๓) พ.ศ. ๒๕๖๑ ได้กำหนดให้มีการดำเนินการติดตามและประเมินผลแผนพัฒนาขององค์กรปกครองส่วนท้องถิ่น โดยคณะกรรมการติดตามและประเมินผลแผนพัฒนามีหน้าที่ดำเนินการติดตามและประเมินผลแผนพัฒนาขององค์กรปกครองส่วนท้องถิ่น ซึ่งคณะกรรมการจะต้องดำเนินการกำหนดแนวทาง วิธีการในการติดตามและประเมินผลแผนพัฒนา ดำเนินการติดตามและประเมินผลแผนพัฒนา รายงานผลและเสนอความเห็นซึ่งได้จากการติดตามและประเมินผลแผนพัฒนาต่อผู้บริหารท้องถิ่น เพื่อให้ผู้บริหารท้องถิ่นเสนอต่อสภาท้องถิ่น และคณะกรรมการพัฒนาท้องถิ่น พร้อมทั้งประกาศผลการติดตามและประเมินผลแผนพัฒนาให้ประชาชนในท้องถิ่นทราบในที่เปิดเผย ภายในสิบห้าวันนับแต่วันรายงานผลและเสนอความเห็นดังกล่าวและต้องปิดประกาศไว้ไม่น้อยกว่าสามสิบวัน ภายในเดือนธันวาคมของทุกปี

ดังนั้น เพื่อให้การติดตามและประเมินผลแผนพัฒนาถูกต้องตามระเบียบดังกล่าว และมีประสิทธิภาพ คณะกรรมการการติดตามและประเมินผลแผนพัฒนาองค์การบริหารส่วนตำบลพรสวรรค์ จึงดำเนินการการติดตามและประเมินผลแผนพัฒนาองค์การบริหารส่วนตำบลพรสวรรค์ ประจำปีงบประมาณ พ.ศ. ๒๕๖๓ ขึ้น เพื่อรายงานและเสนอความเห็นที่ได้จากการติดตามให้นายองค์การบริหารส่วนตำบลพรสวรรค์ทราบ คณะกรรมการหวังเป็นอย่างยิ่งว่ารายงานผลการติดตามฉบับนี้จะเป็นประโยชน์อย่างยิ่งในการพัฒนาองค์การบริหารส่วนตำบลพรสวรรค์ สามารถแก้ไขปัญหาให้กับประชาชนได้ และประชาชนเกิดความพึงพอใจสูงสุด

คณะกรรมการติดตามและประเมินผลแผนพัฒนา
องค์การบริหารส่วนตำบลพรสวรรค์

สารบัญ

เรื่อง	หน้า
ส่วนที่ ๑ บทนำ	๑
ส่วนที่ ๒ การติดตามและประเมินผล	๗
ส่วนที่ ๓ ผลการวิเคราะห์การติดตามและประเมินผล	๒๗
ส่วนที่ ๔ สรุปผล ข้อเสนอแนะและข้อเสนอแนะ	๓๘

ส่วนที่ ๑ บทนำ

๑. ความสำคัญของการติดตามและประเมินผล

การติดตาม (Monitoring) และ การประเมิน (Evaluation) เป็นกระบวนการที่แตกต่างกันมีจุดหมาย ไม่เหมือนกัน แต่กระบวนการทั้งสองมีความเกี่ยวข้องสัมพันธ์กัน และเมื่อนำแนวคิดและหลักการติดตามและประเมินผล (Monitoring and Evaluation) มาประสานใช้ด้วยกันอย่างเหมาะสม จะช่วยให้ผู้บริหาร พนักงาน พนักงานจ้าง สมาชิกสภาองค์การบริหารส่วนตำบลพรสวรรค์ (อื่น ๆ ถ้ามี) สามารถกำกับดูแล ทบทวน และพัฒนางาน พัฒนาท้องถิ่นตามแผนงาน โครงการได้อย่างมีประสิทธิภาพและประสิทธิผล การติดตามและประเมินผลแผนพัฒนาท้องถิ่นสี่ปีขององค์การบริหารส่วนตำบลพรสวรรค์ จึงเป็นการติดตามผลที่สำคัญ ดังนี้

๑. ผลการปฏิบัติงานของผู้รับผิดชอบแต่ละแผนงาน โครงการเพื่อการพัฒนาองค์การบริหารส่วนตำบลพรสวรรค์ หรือกิจกรรมต่าง ๆ ที่ดำเนินการหรือไม่ได้ดำเนินการตามแผนพัฒนาท้องถิ่นที่กำหนดไว้หรือไม่ รวมทั้งงบประมาณในการดำเนินงาน

๒. ผลการใช้ปัจจัยหรือทรัพยากรต่าง ๆ ในการพัฒนาองค์การบริหารส่วนตำบลพรสวรรค์ ตรวจสอบดูว่าแผนงาน โครงการเพื่อการพัฒนาได้รับปัจจัยหรือทรัพยากรทั้งด้านปริมาณ และคุณภาพตามระยะเวลาที่กำหนดไว้หรือไม่อย่างไร

๓. ผลการดำเนินงาน ตรวจสอบดูว่าได้ผลตรงตามเป้าหมายที่กำหนดไว้หรือไม่เพียงใด มีปัญหาอุปสรรคอะไรบ้าง ทั้งในด้านการจัดทำแผนพัฒนาท้องถิ่น การดำเนินการตามแผนงานและโครงการเพื่อการพัฒนาท้องถิ่น และขั้นตอนต่าง ๆ ในการดำเนินการตามโครงการเพื่อการพัฒนาท้องถิ่น

๔. ความสำคัญของการติดตามและประเมินแผนเป็นเครื่องมือสำคัญในการทดสอบผลการดำเนินงานตามภารกิจขององค์การบริหารส่วนตำบลพรสวรรค์ ว่าดำเนินการได้ตามเป้าหมายที่กำหนดไว้หรือไม่ ทำให้ทราบและกำหนดทิศทางการพัฒนาได้อย่างเป็นรูปธรรมและเกิดความชัดเจนที่จะทำให้ทราบถึงจุดแข็ง (strengths) จุดอ่อน (weaknesses) โอกาส (opportunities) ปัญหาหรืออุปสรรค (threats) ของแผนพัฒนาท้องถิ่นสี่ปี (พ.ศ. ๒๕๖๑-๒๕๖๕) โครงการ กิจกรรมต่าง ๆ ซึ่งอาจเกิดจากผู้บริหาร สมาชิกสภา ปลัด/รองปลัดองค์การบริหารส่วนตำบลพรสวรรค์ ผู้บริหารระดับหัวหน้าสำนัก/ผู้อำนวยการกอง บุคลากรขององค์การบริหารส่วนตำบลพรสวรรค์ สภาพพื้นที่ และผู้มีส่วนเกี่ยวข้องเพื่อนำไปสู่การปรับปรุงแผนงาน โครงการพัฒนาให้เกิดความสอดคล้องกับสภาพพื้นแวดล้อมในสังคมภายใต้ความต้องการและความพึงพอใจของประชาชนตำบลตำบลพรสวรรค์

บทสรุปของความสำคัญก็คือ ในการไปสู่การวางแผนการพัฒนาในปีต่อ ๆ ไปเพื่อให้เกิดผลสัมฤทธิ์เชิงคุณค่าในกิจการสาธารณะมากที่สุดและเมื่อพบจุดแข็งก็ต้องเร่งรีบดำเนินการและจะต้องมีความสุขุมรอบคอบในการดำเนินการขยายโครงการ งานต่าง ๆ ที่เป็นจุดแข็งและพึงรอโอกาสในการเสริมสร้างให้เกิดจุดแข็งนี้ และเมื่อพบปัญหาและอุปสรรคก็ต้องตั้งรับให้มั่น รอโอกาสที่จะดำเนินการและตั้งมั่นอย่างสุขุมรอบคอบพยายามลดถอยสิ่งที่เป็นปัญหาและอุปสรรค เมื่อพบจุดอ่อนต้องหยุดและถดถอยปัญหาลงให้ได้ ดำเนินการปรับปรุงให้ดีขึ้นตั้งรับให้มั่นเพื่อรอโอกาสและสุดท้ายเมื่อมีโอกาสก็ต้องใช้พันธมิตรหรือผู้มีส่วนได้เสียในองค์การบริหารส่วนตำบลพรสวรรค์ ให้เกิดประโยชน์เพื่อดำเนินการขยายแผน โครงการ งานต่าง ๆ พร้อมการปรับปรุงและเร่งรีบดำเนินการ สิ่งเหล่านี้จะถูกค้นพบเพื่อให้เกิดการพัฒนาองค์การบริหารส่วนตำบลพรสวรรค์ โดยการติดตามและประเมินผลซึ่งส่งผลให้เกิดกระบวนการพัฒนาอย่างเข้มแข็งและมีความยั่งยืน เป็นไปตามเป้าหมายประสงค์ที่ตั้งไว้ได้อย่างดียิ่ง

๒. วัตถุประสงค์ของการติดตามและประเมินผล

การติดตามและประเมินผลแผนพัฒนาท้องถิ่นมุ่งค้นหาแผนงาน/โครงการที่ได้ดำเนินการไปแล้วว่าสิ่งใดควรดำเนินการต่อไปตามวัตถุประสงค์ของแผนงาน โครงการ หรือศึกษาระหว่างดำเนินการตามโครงการเพื่อการพัฒนาท้องถิ่นว่ามีปัญหาใดควรปรับปรุงเพื่อการบรรลุเป้าหมาย ติดตามและประเมินผลแผนงาน โครงการเพื่อการพัฒนาท้องถิ่นที่ไม่ได้ดำเนินการเป็นเพราะเหตุใด เกิดปัญหาจากเรื่องใด จึงได้กำหนดเป็นวัตถุประสงค์ได้ดังนี้

๑. เพื่อเป็นเครื่องมือในการบริหารราชการท้องถิ่นขององค์การบริหารส่วนตำบลพรสวรรค์ ซึ่งจะช่วยตอบสนองภารกิจตามอำนาจหน้าที่ของหน่วยงาน รวมทั้งปรับปรุงการปฏิบัติงานให้ดีขึ้น มีประสิทธิภาพ และประสิทธิผล

๒. เพื่อให้ทราบความก้าวหน้าการดำเนินงานตามระยะเวลาและเป้าหมายที่กำหนดไว้ สภาพผลการดำเนินงาน ตลอดจนปัญหา อุปสรรคในการพัฒนาท้องถิ่นตามภารกิจที่ได้กำหนดไว้

๓. เพื่อเป็นข้อมูลสำหรับเร่งรัด ปรับปรุง แก้ไข ข้อบกพร่องของการดำเนินงาน โครงการ การยกเลิกโครงการที่ไม่เหมาะสมหรือหมดความจำเป็นขององค์การบริหารส่วนตำบลพรสวรรค์

๔. เพื่อทราบถึงสภาพการบริหารการใช้จ่ายงบประมาณขององค์การบริหารส่วนตำบลพรสวรรค์

๕. เพื่อสร้างความรับผิดชอบของผู้บริหาร/ปลัด/รองปลัดผู้บริหารระดับสำนัก/กองทุกระดับขององค์การบริหารส่วนตำบลพรสวรรค์ ที่จะต้องผลักดันให้การดำเนินการตามแผนงาน โครงการต่าง ๆ เป็นไปอย่างมีประสิทธิภาพ บรรลุวัตถุประสงค์กับให้เกิดประโยชน์กับผู้มีส่วนได้เสีย ผู้มีส่วนเกี่ยวข้อง ประชาชนในตำบลพรสวรรค์ และหมู่บ้านทั้ง ๑๐ หมู่บ้าน หรือสังคมส่วนรวมมากที่สุด

๖. เพื่อติดตามและประเมินผลการดำเนินงานตามตัวชี้วัดร้อยละความสำเร็จของปฏิบัติงานตามแผนงาน/โครงการของสำนัก/กอง/ฝ่ายต่าง ๆ ในปีงบประมาณ พ.ศ. ๒๕๖๓

๓. ขั้นตอนการติดตามและประเมินผล

ระเบียบกระทรวงมหาดไทยว่าด้วยการจัดทำแผนพัฒนาขององค์กรปกครองส่วนท้องถิ่น พ.ศ. ๒๕๔๘ และแก้ไขเพิ่มเติม (ฉบับที่ ๓) พ.ศ. ๒๕๖๑ หนังสือกระทรวงมหาดไทย ด่วนที่สุด ที่ มท ๐๘๑๐.๓/ว ๒๙๓๑ ลงวันที่ ๑๕ พฤษภาคม ๒๕๖๒ หนังสือที่ มท ๐๘๑๐.๓/ว ๖๗๓๒ ลงวันที่ ๖ พฤศจิกายน ๒๕๖๒ อาศัยอำนาจตามข้อ ๕ แห่งระเบียบกระทรวงมหาดไทยว่าด้วยการจัดทำแผนพัฒนาขององค์กรปกครองส่วนท้องถิ่น พ.ศ. ๒๕๔๘ และแก้ไขเพิ่มเติม (ฉบับที่ ๓) พ.ศ. ๒๕๖๑ กำหนดแนวทางการปฏิบัติสำหรับแผนพัฒนาท้องถิ่นดังนี้

๑. การจัดทำแผนการดำเนินงานเพิ่มเติมให้เป็นอำนาจของผู้บริหารท้องถิ่น สำหรับองค์กรปกครองส่วนท้องถิ่น

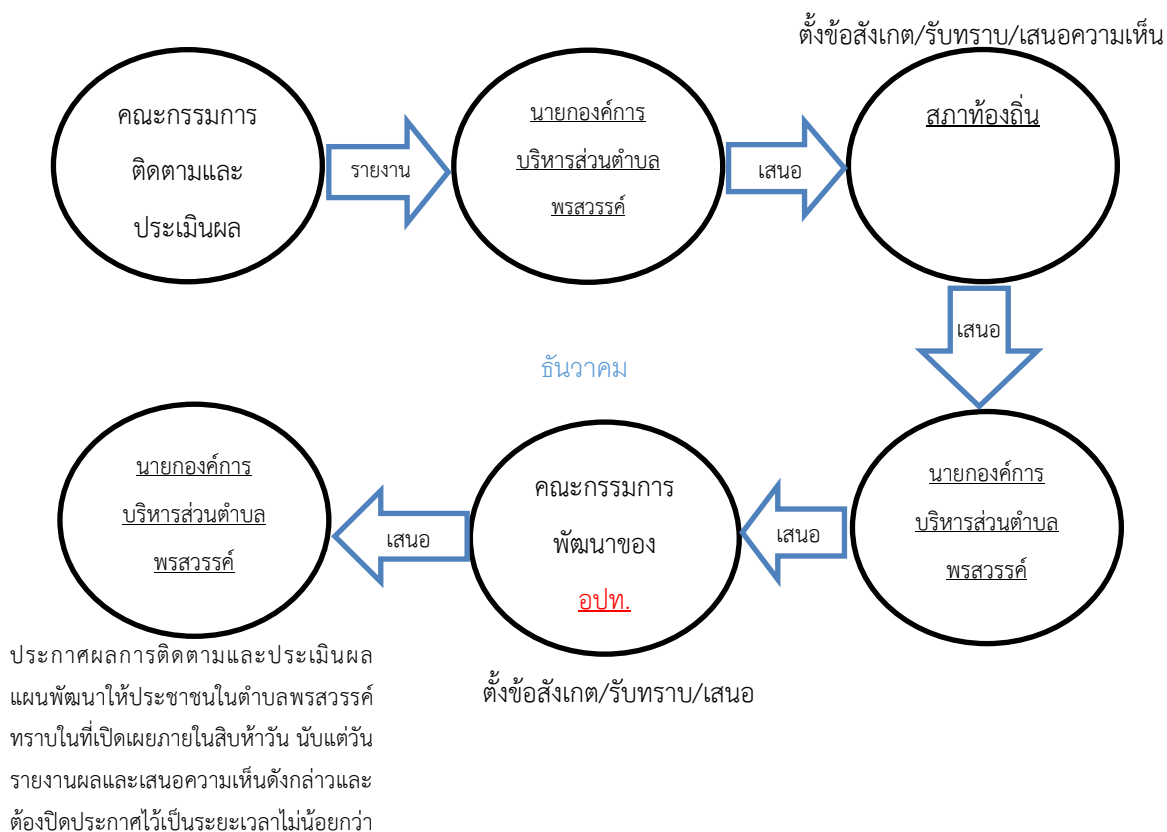
๒. การติดตามและประเมินผลแผนพัฒนาท้องถิ่น ข้อ ๒๙(๓) และข้อ ๓๐(๕) ของระเบียบกระทรวงมหาดไทยว่าด้วยการจัดทำแผนพัฒนาขององค์กรปกครองส่วนท้องถิ่น พ.ศ. ๒๕๔๘ และแก้ไขเพิ่มเติม (ฉบับที่ ๓) พ.ศ. ๒๕๖๑ ให้ดำเนินการอย่างน้อยปีละหนึ่งครั้งภายในเดือนธันวาคมของทุกปีนั้น กรอบระยะเวลาดังกล่าวให้คณะกรรมการติดตามและประเมินแผนพัฒนาท้องถิ่น รายงานผลและเสนอความคิดเห็นซึ่งได้จากการติดตามและประเมินแผนพัฒนาท้องถิ่นต่อผู้บริหารท้องถิ่น เพื่อให้ผู้บริหารท้องถิ่นเสนอต่อสภาท้องถิ่นและคณะกรรมการพัฒนาท้องถิ่นภายในเดือนธันวาคมของทุกปี ทั้งนี้สภาท้องถิ่นและคณะกรรมการพัฒนาท้องถิ่นสามารถประชุมเพื่อรับทราบและพิจารณาเรื่องดังกล่าวได้ตามความเหมาะสม ซึ่งอาจจะประชุมรับทราบผลภายหลังเดือนธันวาคมก็ได้ โดยในการติดตามและประเมินผลแผนพัฒนาท้องถิ่นรอบปีงบประมาณ พ.ศ. ๒๕๖๓ ให้องค์กรปกครองส่วนท้องถิ่นนำแผนพัฒนาท้องถิ่น (พ.ศ. ๒๕๖๑ - ๒๕๖๕) ที่ดำเนินการในปีงบประมาณ พ.ศ. ๒๕๖๓ มาติดตามและประเมินผล และนำข้อมูลผลการดำเนินงานตามแผนพัฒนาท้องถิ่น(พ.ศ. ๒๕๖๑ - ๒๕๖๕) เฉพาะที่ดำเนินการก่อนประกาศใช้แผนพัฒนาท้องถิ่น(พ.ศ. ๒๕๖๑ - ๒๕๖๕) มาใช้เป็นข้อมูลในการติดตามและประเมินผลแผนพัฒนาท้องถิ่นด้วย

๓. การดำเนินการติดตามและประเมินผลยุทธศาสตร์และการดำเนินการติดตามและประเมินผลโครงการให้องค์กรปกครองส่วนท้องถิ่นนำแผนพัฒนาท้องถิ่น(พ.ศ. ๒๕๖๑ - ๒๕๖๕) มาดำเนินการตามแนวทางการพิจารณาการติดตามและประเมินผลแผนพัฒนาท้องถิ่นที่กำหนดในหนังสือกระทรวงมหาดไทย ด่วนที่สุด ที่ มท ๐๘๑๐.๓/ว ๒๙๓๑ ลงวันที่ ๑๕ พฤษภาคม ๒๕๖๒

แนวทางการติดตามและประเมินผลแผนพัฒนาท้องถิ่นขององค์กรปกครองส่วนท้องถิ่นตามระเบียบกระทรวงมหาดไทยว่าด้วยการจัดทำแผนพัฒนาขององค์กรปกครองส่วนท้องถิ่น พ.ศ. ๒๕๔๘ และที่แก้ไขเพิ่มเติม (ฉบับที่ ๓) พ.ศ. ๒๕๖๑

ลำดับ	ผู้รับผิดชอบ	แนวทางการดำเนินงาน
๑	คณะกรรมการติดตามและประเมินผลแผนพัฒนาท้องถิ่น	รายงานผลและเสนอความเห็นซึ่งได้จากการติดตามและประเมินผลแผนพัฒนาท้องถิ่นต่อผู้บริหารท้องถิ่น
๒	ผู้บริหารท้องถิ่น	๑) สรุปผลและเสนอความเห็นจากการติดตามและประเมินผลแผนพัฒนาท้องถิ่นต่อสภาท้องถิ่น ๒) เสนอผลการติดตามและประเมินผลแผนพัฒนาท้องถิ่นต่อสภาท้องถิ่น
๓	สภาท้องถิ่น	๑) จัดให้มีการประชุมสภาท้องถิ่น สมัยสามัญหรือวิสามัญแล้วแต่กรณี เพื่อรับทราบผลจากการติดตามและประเมินผลแผนพัฒนาท้องถิ่นจากผู้บริหารท้องถิ่น ๒) สมาชิกสภาท้องถิ่นหรือที่ประชุมแห่งสภาท้องถิ่นสามารถอภิปรายและเสนอความเห็นในที่ประชุมสภาท้องถิ่น ๓) ประธานสภาท้องถิ่นเสนอผลการติดตามและประเมินผลแผนพัฒนาท้องถิ่นที่สภาท้องถิ่นได้รับทราบ และได้เสนอความเห็น หรือการตั้งข้อสังเกต ข้อเสนอแนะการพัฒนาท้องถิ่นให้ผู้บริหารท้องถิ่น
๔	ผู้บริหารท้องถิ่น	ส่งผลการติดตามและประเมินผลแผนพัฒนาท้องถิ่นที่สภาท้องถิ่นได้รับทราบและได้เสนอความเห็น หรือการตั้งข้อสังเกต ข้อเสนอแนะการพัฒนาท้องถิ่นในสภาท้องถิ่นแล้วส่งให้คณะกรรมการพัฒนาท้องถิ่น
๕	คณะกรรมการพัฒนาท้องถิ่น	๑) ผู้บริหารท้องถิ่นจัดให้มีการประชุมคณะกรรมการพัฒนาท้องถิ่นเพื่อได้รับทราบผลการติดตามและประเมินผลแผนพัฒนาท้องถิ่นจากสภาท้องถิ่น ๒) เสนอความเห็น หรือการตั้งข้อสังเกต ข้อเสนอแนะการพัฒนาท้องถิ่นเพื่อให้ผู้บริหารท้องถิ่นประกาศผลการติดตามและประเมินผลแผนพัฒนาท้องถิ่นให้ประชาชนในท้องถิ่นทราบ
๖	ผู้บริหารท้องถิ่น	๑) ประกาศผลการติดตามและประเมินผลแผนพัฒนาท้องถิ่นให้ประชาชนในท้องถิ่นทราบในที่เปิดเผยภายในสิบห้าวันนับแต่วันรายงานผลและเสนอความเห็นดังกล่าว ๒) ต้องปิดประกาศไว้เป็นระยะเวลา ไม่น้อยกว่าสามสิบวัน ๓) อย่างน้อยปีละหนึ่งครั้งภายในเดือนธันวาคมของทุกปี

ขั้นตอนการรายงานผล



๔. เครื่องมือการติดตามและประเมินผล

องค์กรปกครองส่วนท้องถิ่น จะต้องกำหนดยุทธศาสตร์การพัฒนาขององค์กรปกครองส่วนท้องถิ่น ให้สอดคล้องยุทธศาสตร์การพัฒนาขององค์กรปกครองส่วนท้องถิ่นในเขตจังหวัด เพื่อนำไปสู่การ บูรณาการร่วมกัน ให้เกิดความสอดคล้องกับแผนพัฒนาจังหวัด สามารถเชื่อมโยงไปสู่แผนพัฒนากลุ่มจังหวัด แผนพัฒนาภาค แผนพัฒนาเศรษฐกิจและสังคมแห่งชาติ ฉบับที่ ๑๒ แผนยุทธศาสตร์ชาติ ๒๐ ปี ไทยแลนด์ ๔.๐ และในการจัดทำ แผนพัฒนาท้องถิ่น (พ.ศ. ๒๕๖๑ – ๒๕๖๕) จะต้องมีการติดตามและติดตามและประเมินผลยุทธศาสตร์เพื่อความ สอดคล้องแผนพัฒนาท้องถิ่นขององค์กรปกครองส่วนท้องถิ่น ตามระเบียบกระทรวงมหาดไทย ว่าด้วยการจัดทำแผน ขององค์กรปกครองส่วนท้องถิ่น พ.ศ. ๒๕๔๘ และที่แก้ไขเพิ่มเติมถึง (ฉบับที่ ๓) พ.ศ. ๒๕๖๑ โดยคณะกรรมการ ติดตามและประเมินผลแผนพัฒนาท้องถิ่น จะต้องดำเนินการให้คะแนนตามเกณฑ์ที่กำหนดไว้ ซึ่งเป็นส่วนหนึ่งของการ ติดตามและประเมินผลแผนพัฒนา โดยดำเนินการให้แล้วเสร็จภายในหกสิบวัน นับแต่วันที่ประกาศใช้งบประมาณ รายจ่าย รายละเอียดแนวทางการพิจารณาตามหนังสือกระทรวงมหาดไทย ด่วนที่สุด ที่ มท ๐๘๑๐.๓/ว ๒๙๓๑ ลง วันที่ ๑๕ พฤษภาคม ๒๕๖๒ เรื่อง ชักซ้อมแนวทางการทบทวนแผนพัฒนาท้องถิ่น (พ.ศ. ๒๕๖๑ – ๒๕๖๕) ของ องค์กรปกครองส่วนท้องถิ่น ดังนี้

๑.แนวทางการพิจารณาการติดตามและประเมินผลยุทธศาสตร์เพื่อความสอดคล้องแผนพัฒนาท้องถิ่น
ประกอบด้วย

๑.๑ สภาพทั่วไปและข้อมูลพื้นฐานขององค์กรปกครองส่วนท้องถิ่น ๒๐ คะแนน

๑.๒ ข้อมูลการวิเคราะห์สถานการณ์และศักยภาพ ๒๐ คะแนน

๑.๓ ยุทธศาสตร์ ๖๐ คะแนน ประกอบด้วย

(๑) ยุทธศาสตร์ขององค์กรปกครองส่วนท้องถิ่น ๑๐ คะแนน

(๒) ยุทธศาสตร์ขององค์กรปกครองส่วนท้องถิ่นในเขตจังหวัด ๑๐ คะแนน

(๓) ยุทธศาสตร์จังหวัด ๑๐ คะแนน

(๔) วิสัยทัศน์ ๕ คะแนน

(๕) กลยุทธ์ ๕ คะแนน

(๖) เป้าประสงค์ของแต่ละประเด็นกลยุทธ์ ๕ คะแนน

(๗) จุดยืนทางยุทธศาสตร์ ๕ คะแนน

(๘) แผนงาน ๕ คะแนน

(๙) ความเชื่อมโยงของยุทธศาสตร์ในภาพรวม ๕ คะแนน

คะแนนรวม ๑๐๐ คะแนน เกณฑ์ที่ควรได้เพื่อให้สอดคล้องและขับเคลื่อนการพัฒนา
ท้องถิ่นขององค์กรปกครองส่วนท้องถิ่น ไม่ควรน้อยกว่าร้อยละ ๘๐ (๘๐ คะแนน)

๒.แนวทางการพิจารณาการติดตามและประเมินผลโครงการเพื่อความสอดคล้องแผนพัฒนาท้องถิ่น
ประกอบด้วย

๒.๑ การสรุปสถานการณ์การพัฒนา ๑๐ คะแนน

๒.๒ การประเมินผลการนำแผนพัฒนาท้องถิ่นไปปฏิบัติในเชิงปริมาณ ๑๐ คะแนน

๒.๓ การประเมินผลการนำแผนพัฒนาท้องถิ่นไปปฏิบัติในเชิงคุณภาพ ๑๐ คะแนน

๒.๔ แผนงานและยุทธศาสตร์การพัฒนา ๑๐ คะแนน

๒.๕ โครงการพัฒนา ๖๐ คะแนน ประกอบด้วย

(๑) ความชัดเจนของชื่อโครงการ ๕ คะแนน

(๒) กำหนดวัตถุประสงค์สอดคล้องกับโครงการ ๕ คะแนน

(๓) เป้าหมาย (ผลผลิตของโครงการ) มีความชัดเจนนำไปสู่การตั้งงบประมาณได้ถูกต้อง
๕ คะแนน

(๔) โครงการมีความสอดคล้องกับแผนยุทธศาสตร์ชาติ ๒๐ ปี ๕ คะแนน

(๕) เป้าหมาย (ผลผลิตของโครงการ) มีความสอดคล้องกับแผนพัฒนาเศรษฐกิจและสังคม
แห่งชาติ ฉบับที่ ๑๒ ๕ คะแนน

(๖) โครงการมีความสอดคล้องกับ Thailand ๔.๐ ๕ คะแนน

(๗) โครงการสอดคล้องกับยุทธศาสตร์จังหวัด ๕ คะแนน

(๘) โครงการแก้ไขปัญหาความยากจน หรือการเสริมสร้างให้ประเทศชาติมั่นคง มั่งคั่ง
ยั่งยืน ภายใต้หลักปรัชญา ๕ คะแนน

(๙) งบประมาณมีความสอดคล้องกับยุทธศาสตร์จังหวัด ๕ คะแนน

(๑๐) มีการประมาณราคาถูกต้องตามหลักวิธีการงบประมาณ ๕ คะแนน

(๑๑) มีการกำหนดตัวชี้วัด (KPI) และสอดคล้องกับวัตถุประสงค์และผลที่คาดว่าจะได้รับ
๕ คะแนน

(๑๒) ผลที่คาดว่าจะได้รับ สอดคล้องกับวัตถุประสงค์ ๕ คะแนน

คะแนนรวม ๑๐๐ คะแนน เกณฑ์ที่ควรได้เพื่อให้สอดคล้องและขับเคลื่อนการพัฒนา
ท้องถิ่นขององค์กรปกครองส่วนท้องถิ่น ไม่ควรน้อยกว่าร้อยละ ๘๐ (๘๐ คะแนน)

๕. ประโยชน์ของการติดตามและประเมินผล

การติดตามและประเมินผลมีประโยชน์ที่สำคัญคือ การนำไปใช้แก้ไขปัญหาต่าง ๆ ระหว่างดำเนินโครงการ
รองลงมาคือนำไปใช้สำหรับวางแผนการจัดทำแผนพัฒนาท้องถิ่นสี่ปีในอนาคต ประโยชน์ต่าง ๆ แยกเป็นหัวข้อได้ ดังนี้

๑. ได้ทราบถึงสถานภาพและสถานการณ์ต่าง ๆ ของการจัดทำแผนพัฒนาท้องถิ่นและการดำเนินการตาม
โครงการ ซึ่งจะทำให้วิธีการปฏิบัติดำเนินการไปแนวทางเดียวกัน

๒. ได้ทราบถึงข้อดี ข้อเสีย ข้อบกพร่องต่าง ๆ ตลอดจนปัจจัยที่ทำให้แผนพัฒนาท้องถิ่นสี่ปีและการดำเนิน
โครงการตามโครงการพัฒนาท้องถิ่นมีปัญหา ทำให้สามารถแก้ไขได้ทันท่วงที ตรงเป้าหมายอย่างทันที่ทั้งในปัจจุบันและ
อนาคต

๓. ช่วยให้การใช้ทรัพยากรต่าง ๆ เกิดความประหยัด คุ่มค่าไม่เสียประโยชน์ ประหยัดเวลา งบประมาณ
และทรัพยากรในการดำเนินโครงการพัฒนาท้องถิ่น

๔. สามารถเก็บรวบรวม วิเคราะห์ข้อมูลต่าง ๆ ที่เกี่ยวกับรายละเอียด ความต้องการ สภาพปัญหาต่าง ๆ ที่จะ
นำไปจัดทำเป็นโครงการเพื่อพัฒนาท้องถิ่น เพื่อนำเสนอโครงการในเชิงสถิติหรือข้อมูลที่เป็นจริง ทำให้ได้รับความเชื่อถือและ
การยอมรับจากประชาชน ผู้มีส่วนได้เสีย หน่วยงานราชการ รัฐวิสาหกิจ องค์กรต่าง ๆ

๕. กระตุ้นให้ผู้ปฏิบัติงานและผู้เกี่ยวข้องกับการพัฒนาท้องถิ่น การจัดทำโครงการและรับผิดชอบโครงการ
มีความสำนึกต่อหน้าที่ความรับผิดชอบ และกระตือรือร้นในการแก้ไข ตลอดจนปรับปรุงรายละเอียด เนื้อหา ข้อมูลให้เป็น
ปัจจุบันเสมอ

๖. การวินิจฉัย สั่งการ นายกองคการบริหารส่วนตำบลพรสวรรค์ ปลัด/รองปลัด ผู้บริหารระดับสำนัก/
กอง/ฝ่ายต่าง ๆ ขององค์การบริหารส่วนตำบลพรสวรรค์ สามารถวินิจฉัย สั่งการได้อย่างถูกต้อง ชัดเจน รัดกุมมีเหตุมีผล
ในการพัฒนาท้องถิ่นให้สอดคล้องกับสภาพความเป็นจริงและตามอำนาจหน้าที่ นอกจากนี้ยังสามารถกำหนดมาตรการ
ต่าง ๆ สำหรับการปรับปรุงแก้ไขและป้องกันความผิดพลาดที่จะเกิดขึ้นได้

๗. ทำให้ภารกิจต่าง ๆ ของบุคลากรในองค์การบริหารส่วนตำบลพรสวรรค์ แต่ละคน แต่ละสำนัก/กอง/
ฝ่ายต่าง ๆ มีความสอดคล้องกัน ประสานการทำงานให้เป็นองค์รวมของหน่วยงาน ทำให้เป้าหมายขององค์การบริหาร
ส่วนตำบลพรสวรรค์ เกิดความสำเร็จตามเป้าหมายหลัก มีความสอดคล้องและเกิดประสิทธิภาพและประสิทธิผล

๘. สามารถรักษาคุณภาพของงานหรือภารกิจให้เป็นไปและตรงตามวัตถุประสงค์ของโครงการ กิจกรรม
งานต่าง ๆ และประชาชนพึงพอใจเมื่อได้รับการบริการประชาชนในเขตตำบลพรสวรรค์

ส่วนที่ ๒ การติดตามและประเมินผล

๑. สรุปผลการติดตามและประเมินผล ปีงบประมาณ พ.ศ. ๒๕๖๓

๑.๑ ยุทธศาสตร์การพัฒนา ปีงบประมาณ พ.ศ. ๒๕๖๓

๑.๑.๑ แผนยุทธศาสตร์ขององค์การบริหารส่วนตำบลพรสวรรค์ ที่กำหนดยุทธศาสตร์ และแนวทางการพัฒนาขององค์การบริหารส่วนตำบลพรสวรรค์ ซึ่งแสดงถึงวิสัยทัศน์ พันธกิจ และจุดมุ่งหมายเพื่อการพัฒนาในอนาคต โดยสอดคล้องกับแผนพัฒนาเศรษฐกิจและสังคมแห่งชาติ แผนการบริหารราชการแผ่นดิน ยุทธศาสตร์การพัฒนาจังหวัดอุบลราชธานี อำเภอนาจะหลวย และแผนชุมชนตำบล พรสวรรค์

๑.๑.๒ แผนยุทธศาสตร์การพัฒนากองการบริหารส่วนตำบลพรสวรรค์ มีรายละเอียด ดังนี้

ยุทธศาสตร์

ยุทธศาสตร์ที่ ๑ ยุทธศาสตร์ด้านการพัฒนาโครงสร้างพื้นฐาน

ยุทธศาสตร์ที่ ๒ ยุทธศาสตร์การพัฒนาด้านคุณภาพชีวิต

ยุทธศาสตร์ที่ ๓ ยุทธศาสตร์การบริหารจัดการทรัพยากรธรรมชาติและสิ่งแวดล้อมและการเกษตรกรรม

ยุทธศาสตร์ที่ ๔ ยุทธศาสตร์การพัฒนาด้านการศึกษา ศาสนาวัฒนธรรมประเพณีท้องถิ่น

ยุทธศาสตร์ที่ ๕ ยุทธศาสตร์การบริหารจัดการบ้านเมืองที่ดี

๑.๒ แผนพัฒนาท้องถิ่น (พ.ศ.๒๕๖๑ - ๒๕๖๕)

แผนพัฒนาท้องถิ่น พ.ศ.๒๕๖๑ - ๒๕๖๕ (เฉพาะปี พ.ศ.๒๕๖๓)

ยุทธศาสตร์ แนวทางการพัฒนา โครงการพัฒนาท้องถิ่น ที่บรรจุในแผนพัฒนาท้องถิ่น (พ.ศ.๒๕๖๑ - ๒๕๖๕)

ยุทธศาสตร์	แผนงาน	โครงการตามแผนพัฒนา		ดำเนินการจริง	
		จำนวนโครงการ	จำนวนเงิน	จำนวนโครงการ	จำนวนเงิน
๑.ยุทธศาสตร์การพัฒนา ด้านโครงสร้างพื้นฐาน	๑.แผนงานอุตสาหกรรมและการโยธา ๒.แผนงานเคหะและชุมชน	๕๘	๗๓,๑๖๘,๒๖๐	๑๔	๒,๒๕๙,๒๙๔
๒.ยุทธศาสตร์การพัฒนา ด้านคุณภาพชีวิต	๑.แผนงานรักษาความสงบภายใน ๒.แผนงานสาธารณสุข ๓.แผนงานสังคมสงเคราะห์ ๔.แผนงานสร้างความเข้มแข็งของชุมชน ๕.แผนงานงบกลาง	๒๗	๘,๖๙๑,๓๐๐	๑๗	๕๖๐,๘๐๐
๓.ยุทธศาสตร์การบริหาร จัดการทรัพยากรธรรมชาติและ สิ่งแวดล้อมและ การเกษตร	๑.แผนงานการเกษตร	๑	๕๐,๐๐๐	๑	๐
๔.ยุทธศาสตร์การพัฒนา ด้านการศึกษา ศาสนา วัฒนธรรมประเพณีท้องถิ่น	๑.แผนงานการศึกษา ๒.แผนงานศาสนาวัฒนธรรม และนันทนาการ	๒๕	๔,๑๐๑,๖๐๐	๑๔	๓,๒๒๗,๑๗๐
๕.ยุทธศาสตร์การบริหาร จัดการบ้านเมืองที่ดี	๑.แผนงานบริหารทั่วไป ๒.แผนงานงบกลาง	๑๔	๘๔๖,๘๕๐	๑๐	๒๕๕,๕๕๔
รวม		๑๒๕	๘๖,๘๕๘,๐๑๐	๕๖	๖,๓๐๒,๘๑๘

๑.๓ ผลการดำเนินงานตามงบประมาณที่ได้รับและการเบิกจ่ายงบประมาณ

ผลการดำเนินงานตามงบประมาณที่ได้รับ และการเบิกจ่ายงบประมาณ ในปีงบประมาณ พ.ศ.๒๕๖๓
(เป็นโครงการเพื่อการพัฒนาท้องถิ่นที่ ไม่ได้ ดำเนินการจริง)

ที่	ยุทธศาสตร์	โครงการ	จำนวน งบประมาณ	หน่วยงานที่รับผิดชอบ	วัตถุประสงค์	ผลผลิต
๑.	ยุทธศาสตร์การ พัฒนาด้าน โครงสร้างพื้นฐาน	โครงการตรวจสอบคุณภาพ น้ำอุปโภคบริโภคในตำบล พรสวรรค์	๒,๖๙๐.๐๐	ส่วนโยธา, กองโยธา, กองช่าง , กองช่างสุขาภิบาล, กอง ประปา, สำนักช่าง, สำนัก การช่าง	เพื่อให้พื้นที่ใช้อุปโภค บริโภคได้มาตรฐานอยู่ ในเกณฑ์ของกรม อนามัย	ตรวจคุณภาพน้ำอุปโภค บริโภคได้มาตรฐานอยู่ใน เขตของกรม ๑๐ หมู่บ้าน
๒.	ยุทธศาสตร์การ พัฒนาด้าน โครงสร้างพื้นฐาน	โครงการปรับปรุงวาง ระบายน้ำ บ้านบุงคำ หมู่๓	๐.๐๐	ส่วนโยธา, กองโยธา, กองช่าง , กองช่างสุขาภิบาล, กอง ประปา, สำนักช่าง, สำนัก การช่าง	เพื่อระบายน้ำในพื้นที่ ชุมชน	รื้อและติดตั้งฝารางระบาย น้ำขนาดกว้าง ๐.๕๐ ม. ยาว รวม ๒๐๐ม. วางท่อ ระบายน้ำ ศก.๐.๖๐ ม. ความยาวรวม ๕๖ ม. พร้อมก่อสร้างบ่อพัก แบบ และรายละเอียดตาม รายการอบต.กำหนด
๓.	ยุทธศาสตร์การ พัฒนาด้าน โครงสร้างพื้นฐาน	โครงการจ่ายเงินค่าชดเชย ค่างานก่อสร้างตามสัญญา แบบปรับราคาได้ (K)	๐.๐๐	ส่วนโยธา, กองโยธา, กองช่าง , กองช่างสุขาภิบาล, กอง ประปา, สำนักช่าง, สำนัก การช่าง	เพื่อจ่ายเงินเป็น ค่าชดเชยค่างาน ก่อสร้างตามสัญญา แบบปรับราคาได้ ให้แก่ ผู้รับจ้างกรณีได้รับ ผลกระทบจากราคา วัสดุก่อสร้างผันผวน	จ่ายเงินค่าชดเชยค่างาน ก่อสร้างตามสัญญาแบบ ปรับราคาได้ (K) ให้แก่ ผู้ประกอบการที่ทำสัญญา โครงการก่อสร้างกับ อบต. พรสวรรค์ ในกรณีการ คำนวณค่า K ฯ
๔.	ยุทธศาสตร์การ พัฒนาด้าน โครงสร้างพื้นฐาน	โครงการติดตั้งหลักเขต แนวทางหลวงท้องถิ่นถนน สายบ้านม่วงไป บ้านบุงคำ	๕๐,๐๐๐.๐๐	ส่วนโยธา, กองโยธา, กองช่าง , กองช่างสุขาภิบาล, กอง ประปา, สำนักช่าง, สำนัก การช่าง	เพื่อสร้างหลักเขตที่ ชัดเจนป้องกันการรุกล้ำ ถนน	หลักเขต ๑๖๖ หลัก ตาม แบบและรายการ อบต. กำหนด
๕.	ยุทธศาสตร์การ พัฒนาด้าน โครงสร้างพื้นฐาน	โครงการจ่ายเงินค่าชดเชย ค่างานก่อสร้างตามสัญญา แบบปรับราคาได้ (K)	๔.๐๐	ส่วนโยธา, กองโยธา, กองช่าง , กองช่างสุขาภิบาล, กอง ประปา, สำนักช่าง, สำนัก การช่าง	เพื่อจ่ายเงินเป็น ค่าชดเชยค่างาน ก่อสร้างตามสัญญา แบบปรับราคาได้ ให้แก่ ผู้รับจ้างกรณีได้รับ ผลกระทบจากราคา วัสดุก่อสร้างผันผวน	จ่ายเงินค่าชดเชยค่างาน ก่อสร้างตามสัญญาแบบ ปรับราคาได้ (K) ให้แก่ ผู้ประกอบการที่ทำสัญญา โครงการก่อสร้างกับ อบต. พรสวรรค์ ในกรณีการ คำนวณค่า K ฯ

๖.	ยุทธศาสตร์การ พัฒนาด้านคุณภาพ ชีวิต	โครงการจัดงานวัน อปพร.	๐.๐๐	สำนักปลัด อบจ., สำนัก ปลัดเทศบาล, สำนักงานปลัด อบต.	เพื่อสร้างความสามัคคี ในหมู่คณะและสร้าง ขวัญและกำลังใจ	อปพร.ในตำบลพรสวรรค์
๗.	ยุทธศาสตร์การ พัฒนาด้านคุณภาพ ชีวิต	โครงการวัยใส รักปลอดภัย ห่างไกลโรคติดต่อทาง เพศสัมพันธ์	๗,๐๐๐.๐๐	สำนักปลัด อบจ., สำนัก ปลัดเทศบาล, สำนักงานปลัด อบต.	๑.เพื่อให้เยาวชนมี ความรู้เกี่ยวกับ โรคติดต่อทาง เพศสัมพันธ์ ๒.เพื่อให้เยาวชนรู้จัก การป้องกันโรคติดต่อ ทางเพศสัมพันธ์	เยาวชนตำบลพรสวรรค์
๘.	ยุทธศาสตร์การ พัฒนาด้านคุณภาพ ชีวิต	โครงการอบรมการทำปุ๋ย หมักชีวภาพจากขยะเปียก ในครัวเรือน เพื่อรักษา สิ่งแวดล้อมอย่างยั่งยืน	๑๐,๐๐๐.๐๐	สำนักปลัด อบจ., สำนัก ปลัดเทศบาล, สำนักงานปลัด อบต.	๑.เพื่อส่งเสริมให้ ประชาชนปรับเปลี่ยน พฤติกรรมทิ้งขยะ เปียกในครัวเรือน	๑.ประชาชนสามารถทำปุ๋ย หมักชีวภาพไว้ใช้ใน ครัวเรือน
๙.	ยุทธศาสตร์การ พัฒนาด้านคุณภาพ ชีวิต	โครงการขยะสะสมแถม แลกของใช้ในครัวเรือน	๑๐,๐๐๐.๐๐	สำนักปลัด อบจ., สำนัก ปลัดเทศบาล, สำนักงานปลัด อบต.	๑.เพื่อลดปริมาณขยะ ในชุมชน ๒.เพื่อส่งเสริมให้ ประชาชนรู้จักคัดแยก ขยะในครัวเรือน	๑.ประชาชนในพื้นที่ สามารถคัดแยกขยะใน ครัวเรือน
๑๐.	ยุทธศาสตร์การ พัฒนาด้านคุณภาพ ชีวิต	(อุดหนุนสถานีตำรวจภูธร นาจะหลวย) โครงการประชารัฐร่วมใจ ต้านภัยยาเสพติด สถานี ตำรวจภูธรนาจะหลวย (ปักกลด)	๑,๕๐๐.๐๐	สำนักปลัด อบจ., สำนัก ปลัดเทศบาล, สำนักงานปลัด อบต.	เพื่อให้ชุมชนตระหนัก ถึงพิษภัยของยาเสพติด ให้ชุมชนเกิดความ เข้มแข็งปลอดภัยจาก อาชญากรรมและยา เสพติดทุกชนิด	หมู่บ้าน/ชุมชน ที่มีการ แพร่ระบาดของยาเสพติด อย่างรุนแรง
๑๑.	ยุทธศาสตร์ด้านการ บริหารจัดการ ทรัพยากรธรรมชาติและ สิ่งแวดล้อมและการ เกษตรกรรม	โครงการอนุรักษ์พันธุกรรม พืชอันเนื่องมาจาก พระราชดำริสมเด็จพระ เทพรัตนราชสุดา เจ้า ฟ้ามหจักรีสิรินธร รัฐสีมา คุณากรปิยชาติ สยามบรม ราชกุมารี (ปกป้องพันธุกรรมพืช)	๐.๐๐	สำนักปลัด อบจ., สำนัก ปลัดเทศบาล, สำนักงานปลัด อบต.	๑. เพื่อสนองแนว พระราชดำริ และสืบ สานพระราชปณิธาน สมเด็จพระเทพ รัตนราชสุดาฯ ๒. เพื่อสร้างความ เข้าใจ และทำให้ ตระหนักถึงความสำคัญ ของพันธุกรรมพืชต่างๆ ที่มีอยู่ในประเทศไทย	ผู้เข้าร่วมโครงการสามารถ นำความรู้ที่ได้รับไปใช้ ประโยชน์ได้ พร้อมช่วยกัน อนุรักษ์สิ่งแวดล้อมรวมถึง การที่ชุมชนมีบรรยากาศ และความสัมพันธ์ที่ดี
๑๒.	ยุทธศาสตร์การ พัฒนาด้าน การศึกษา ศาสนา วัฒนธรรมประเพณี ท้องถิ่น	โครงการเทิดทูนสถาบัน ชาติ ศาสนา พระมหา กษัตริย์ และอนุรักษ์ ประเพณีวัฒนธรรม (ฮีต๑๒คอง๑๔) ของชาว ตำบลพรสวรรค์	๐.๐๐	ส่วนการศึกษา, กอง การศึกษา, กองส่งเสริม การศึกษาและวัฒนธรรม, กองการศึกษาศาสนาและ วัฒนธรรม, สำนักการศึกษา	เพื่ออนุรักษ์สืบสาน ประเพณีท้องถิ่น	ประชาชนที่เข้าร่วม โครงการจำนวน ๕๐๐ คน

		อ.นาจะหลวย จ.อุบลราชธานี				
๑๓.	ยุทธศาสตร์การ พัฒนาด้าน การศึกษา ศาสนา วัฒนธรรมประเพณี ท้องถิ่น	(อุดหนุนเทศบาลตำบลนา จะหลวย) โครงการขอรับงบประมาณ สนับสนุนเงินอุดหนุน โครงการจัดงานประเพณี สงกรานต์	๐.๐๐	ส่วนการศึกษา, กอง การศึกษา, กองส่งเสริม การศึกษาและวัฒนธรรม, กองการศึกษาศาสนาและ วัฒนธรรม, สำนักการศึกษา	ส่งเสริมการมีส่วนร่วม ในการอนุรักษ์และ ส่งเสริมขนบธรรมเนียม ประเพณีที่ดั้งเดิมของ ไทย	องค์กรปกครองส่วน ท้องถิ่นทั้ง ๗ แห่งและ ประชาชนทั่วไป
๑๔.	ยุทธศาสตร์การ พัฒนาด้าน การศึกษา ศาสนา วัฒนธรรมประเพณี ท้องถิ่น	(อุดหนุนเทศบาลตำบลนา จะหลวย) โครงการขอรับงบประมาณ สนับสนุนเงินอุดหนุน โครงการจัดทำต้นเทียน ร่วมกิจกรรมแห่เทียน พรรษาจังหวัดอุบลราชธานี	๐.๐๐	ส่วนการศึกษา, กอง การศึกษา, กองส่งเสริม การศึกษาและวัฒนธรรม, กองการศึกษาศาสนาและ วัฒนธรรม, สำนักการศึกษา	เพื่อส่งเสริมงานบุญ ประเพณีแห่เทียน พรรษาซึ่งเป็นงานที่ ยิ่งใหญ่ที่สุดของ จ.อุบลฯและร่วมกัน อนุรักษ์ส่งเสริม ประเพณีที่ดั้งเดิมของ ไทยไว้	องค์กรปกครองส่วน ท้องถิ่นทั้ง ๗ แห่ง
๑๕.	ยุทธศาสตร์การ พัฒนาด้าน การศึกษา ศาสนา วัฒนธรรมประเพณี ท้องถิ่น	อุดหนุนที่ทำการปกครอง อำเภอ นาจะหลวย โครงการขอรับเงินอุดหนุน เนื่องในงานรัฐพิธีและวัน สำคัญ	๑๐,๐๐๐.๐๐	ส่วนการศึกษา, กอง การศึกษา, กองส่งเสริม การศึกษาและวัฒนธรรม, กองการศึกษาศาสนาและ วัฒนธรรม, สำนักการศึกษา	ส่งเสริมการมีส่วนร่วม ในการจัดงานรัฐพิธีและ วันสำคัญต่างๆ	องค์กรปกครองส่วน ท้องถิ่นทั้ง ๗ แห่งและ ประชาชนทั่วไป
๑๖.	ยุทธศาสตร์การ บริหารจัดการ บ้านเมืองที่ดี	โครงการส่งเสริมและ พัฒนาเครือข่ายภาครัฐและ เอกชนเพื่อด้านการทุจริต	๖,๘๕๐.๐๐	สำนักปลัด อบจ., สำนัก ปลัดเทศบาล, สำนักงานปลัด อบต.	๑.เพื่อสร้างเครือข่าย ภาครัฐละเอกชนในการ ต่อต้านการทุจริต ๒.เพื่อสร้างจิตสำนึก และค่านิยมในการ ต่อต้านการทุจริต	สมาชิกสภา พนักงาน อบต.พรสวรรค์ และ ประชาชนทั่วไป
๑๗.	ยุทธศาสตร์การ บริหารจัดการ บ้านเมืองที่ดี	โครงการสำรวจความพึง พอใจ	๐.๐๐	สำนักปลัด อบจ., สำนัก ปลัดเทศบาล, สำนักงานปลัด อบต.	เพื่อใช้เป็นมาตรฐานใน การปฏิบัติงานเพื่อ ศึกษาระดับความพึง พอใจของประชาชน ที่มาใช้บริการ	อบต.พรสวรรค์

๑.๔ ผลการดำเนินงานตามงบประมาณที่ได้รับ และการเบิกจ่ายงบประมาณ

ผลการดำเนินงานตามงบประมาณที่ได้รับ และการเบิกจ่ายงบประมาณ ในปีงบประมาณ พ.ศ.๒๕๖๓

(เป็นโครงการเพื่อการพัฒนาท้องถิ่นที่ได้ดำเนินการจริง)

	ยุทธศาสตร์	โครงการ	จำนวนงบประมาณ	หน่วยงานที่รับผิดชอบ	วัตถุประสงค์	ผลผลิต
๑.	ยุทธศาสตร์การพัฒนาด้านโครงสร้างพื้นฐาน	โครงการก่อสร้าง ศ.พ.ด. บ้านม่วง ม. ๒	๔๙๘,๐๐๐.๐๐	ส่วนโยธา, กองโยธา, กองช่าง, กองช่างสุขาภิบาล, กองประปา, สำนักช่าง, สำนักการช่าง	เพื่อให้การเรียนการสอนเด็กก่อนเกณฑ์มีประสิทธิภาพมากขึ้น	ขนาดกว้าง ๗ เมตร ยาว ๑๖ เมตร ๑
๒.	ยุทธศาสตร์การพัฒนาด้านโครงสร้างพื้นฐาน	โครงการก่อสร้างลานเอนกประสงค์ คสล. ภายในศพด.บ้านคุ้มแสนชนะนี้ ม.๔	๑๑๔,๐๐๐.๐๐	ส่วนโยธา, กองโยธา, กองช่าง, กองช่างสุขาภิบาล, กองประปา, สำนักช่าง, สำนักการช่าง	เพื่อให้ประชาชนสัญจรไปมาได้สะดวกรวดเร็ว	ขนาดพื้นที่ลาน คสล. ไม่น้อยกว่า ๓๒๔ ตารางเมตร
๓.	ยุทธศาสตร์การพัฒนาด้านโครงสร้างพื้นฐาน	โครงการก่อสร้างท่อระบายน้ำ คสล.ขอยยงใหญ่ ลัดไป ขอยกิโลศูนย์ ม.๑๐	๓๖๘,๐๐๐.๐๐	ส่วนโยธา, กองโยธา, กองช่าง, กองช่างสุขาภิบาล, กองประปา, สำนักช่าง, สำนักการช่าง	เพื่อระบายน้ำในพื้นที่ชุมชน	วางท่อระบายน้ำ ขนาด คก. ๐.๘๐ ม. ยาวรวม ๙๐ เมตร ๑
๔.	ยุทธศาสตร์การพัฒนาด้านโครงสร้างพื้นฐาน	โครงการก่อสร้างถนน คสล. ถนนสายบ้านแก้งขอไปบ้านโนนสว่าง (ช่วงถนน คสล. จากบ้านโนนสว่างไปบ้านแก้งขอ	๔๓๕,๐๐๐.๐๐	ส่วนโยธา, กองโยธา, กองช่าง, กองช่างสุขาภิบาล, กองประปา, สำนักช่าง, สำนักการช่าง	เพื่อให้ประชาชนสัญจรไปมาได้สะดวกรวดเร็ว	ถนน คสล. กว้าง ๕ ม.ยาว ๕๐๑ ม. หน้า ๐.๑๕ ม. ๑.)ปี๖๓ยาว๑๖๗ ม. ๒.)ปี๖๔ยาว๑๖๗ ม. ๓.)ปี๖๕ยาว๑๖๗ ม.
๕.	ยุทธศาสตร์การพัฒนาด้านโครงสร้างพื้นฐาน	โครงการก่อสร้างถนน คสล. ถนนสายบ้านบุงคำไปบ้านคุ้ม (ช่วงบ้านธารไร่น้อยไปขอยกิโลศูนย์ บ้านบุงคำ)	๔๓๕,๐๐๐.๐๐	ส่วนโยธา, กองโยธา, กองช่าง, กองช่างสุขาภิบาล, กองประปา, สำนักช่าง, สำนักการช่าง	เพื่อให้ประชาชนสัญจรไปมาได้สะดวกรวดเร็ว	ถนน คสล. กว้าง ๕ ม.ยาว ๑๘๘ ม. หน้า ๐.๑๕ ม. ๑.)ปี๖๓ยาว๑๖๗ ม. ๒.)ปี๖๔ยาว๒๒ ม.
๖.	ยุทธศาสตร์การพัฒนาด้านโครงสร้างพื้นฐาน	โครงการก่อสร้างถนน คสล. ขอยรุ่งตะวัน ม.๗	๑๐๔,๖๐๐.๐๐	ส่วนโยธา, กองโยธา, กองช่าง, กองช่างสุขาภิบาล, กองประปา, สำนักช่าง, สำนักการช่าง	เพื่อให้ประชาชนสัญจรไปมาได้สะดวกรวดเร็ว	ถนน คสล. กว้าง ๔ ม. ยาว ๔๘ ม. หน้า ๐.๑๕ ม.
๗.	ยุทธศาสตร์การพัฒนาด้านโครงสร้างพื้นฐาน	โครงการปรับปรุงระเบียบและซ่อมแซมฝ้าเพดาน รางน้ำฝน ที่ทำการ อบต. พรสวรรค์	๕๕,๐๐๐.๐๐	ส่วนโยธา, กองโยธา, กองช่าง, กองช่างสุขาภิบาล, กองประปา, สำนักช่าง, สำนักการช่าง	เพื่อให้บริการประชาชนดีขึ้น	ขนาดกว้าง ๒.๖๕ เมตร ยาว ๑๑.๒๐ เมตร รายละเอียดตามแบบและรายการกำหนด

๘.	ยุทธศาสตร์การพัฒนาด้านโครงสร้างพื้นฐาน	โครงการก่อสร้างท่อระบายน้ำและบ่อพักพร้อมปรับปรุงรางระบายน้ำ บ้านบึงคำ หมู่ ๓	๑๖๗,๐๐๐.๐๐	ส่วนโยธา, กองโยธา, กองช่าง, กองช่างสุขาภิบาล, กองประปา, สำนักช่าง, สำนักการช่าง	เพื่อระบายน้ำในพื้นที่ชุมชน	รื้อและติดตั้งรางระบายน้ำ คสล.ขนาดความกว้าง ๐.๕๐ เมตรยาว ๒๒๐.๐๐ เมตร งานวางท่อระบายน้ำ คสล. ขนาดเส้นผ่านศูนย์กลาง ๐.๖๐ เมตรยาวรวม ๕๖.๐๐ เมตรพร้อมบ่อพัก คสล. จำนวน ๔ บ่อและงานลอกรางระบายน้ำความยาวรวม ๓๓๓.๐๐ เมตร
๙.	ยุทธศาสตร์การพัฒนาด้านโครงสร้างพื้นฐาน	โครงการปรับปรุงระบบท่อน้ำประปาภายในที่ทำการองค์การบริหารส่วนตำบลพรสวรรค์	๓๐,๐๐๐.๐๐	ส่วนโยธา, กองโยธา, กองช่าง, กองช่างสุขาภิบาล, กองประปา, สำนักช่าง, สำนักการช่าง	เพื่อแก้ไขปัญหาน้ำรั่วซึม ท่อน้ำอุดตัน ให้มีน้ำประปาใช้ในสำนักงานอย่างเพียงพอ	วางท่อเมนตียาว ๓๒๐ เมตร และท่อระบบน้ำประปาภายในที่ทำการองค์การบริหารส่วนตำบลพรสวรรค์
๑๐.	ยุทธศาสตร์การพัฒนาด้านคุณภาพชีวิต	โครงการฝึกซ้อมแผนป้องกันและบรรเทาสาธารณภัย	๓๐,๐๐๐.๐๐	สำนักปลัด อบจ., สำนักปลัดเทศบาล, สำนักงานปลัด อบต.	เพื่อให้ผู้เข้าร่วมฝึกอบรมมีทักษะในการช่วยผู้ประสบภัยอย่างถูกวิธี	ประชาชนที่เข้าร่วมอบรม จำนวน ๕๐ คน
๑๑.	ยุทธศาสตร์การพัฒนาด้านคุณภาพชีวิต	โครงการสัตว์ปลอดโรค คนปลอดภัย จากโรคพิษสุนัขบ้า ตามพระปณิธาน สมเด็จพระเจ้าน้องนางเธอ เจ้าฟ้าจุฬาภรณวลัยลักษณ์ อัครราชกุมารี กรมพระศรีสวางควัฒน วรขัตติยราชนารี	๔๑,๗๐๐.๐๐	สำนักปลัด อบจ., สำนักปลัดเทศบาล, สำนักงานปลัด อบต.	๑. เพื่อให้สุนัขและแมวได้รับการฉีดวัคซีนป้องกันโรคพิษสุนัขบ้า ๒. เพื่อให้หมู่บ้านและตำบลเป็นพื้นที่ปลอดโรคพิษสุนัขบ้า	เพื่อป้องกันการเกิดโรคพิษสุนัขบ้า
๑๒.	ยุทธศาสตร์การพัฒนาด้านคุณภาพชีวิต	โครงการควบคุมและป้องกันโรคไข้เลือดออก	๙๙,๔๐๐.๐๐	สำนักปลัด อบจ., สำนักปลัดเทศบาล, สำนักงานปลัด อบต.	เพื่อป้องกันและระงับโรคไข้เลือดออก	ทุกหมู่บ้านในตำบลพรสวรรค์
๑๓.	ยุทธศาสตร์การพัฒนาด้านคุณภาพชีวิต	โครงการเดินวิ่งปลูกป่าพัฒนาสุขภาพกายและจิต	๒๐,๐๐๐.๐๐	สำนักปลัด อบจ., สำนักปลัดเทศบาล, สำนักงานปลัด อบต.	๑. เพื่อเป็นการส่งเสริมให้ประชาชนหันมาออกกำลังกาย ๒. เพื่อเป็นการอนุรักษ์ทรัพยากรธรรมชาติ	๑. ผู้เข้าร่วมโครงการสุขภาพร่างกายแข็งแรง ๒. มีพื้นที่ป่าเพิ่มขึ้น

๑๔.	ยุทธศาสตร์การพัฒนาด้านคุณภาพชีวิต	โครงการช่วยกันแยกช่วยกันลดหมดปัญหาขยะ (รณรงค์แยกก่อนทิ้ง)	๑๐,๐๐๐.๐๐	สำนักปลัด อบจ., สำนักปลัดเทศบาล, สำนักงานปลัด อบต.	เพื่อรณรงค์และประชาสัมพันธ์ให้ประชาชนแยกขยะก่อนทิ้งและเพื่อจัดหาถังขยะแยกประเภทไว้ในที่สาธารณะ	สาธารณะ จำนวน ๑๐ หมู่ และที่ทำการ อบต. พรสวรรค์ จำนวน ๑ แห่ง
๑๕.	ยุทธศาสตร์การพัฒนาด้านคุณภาพชีวิต	โครงการตามแนวพระราชดำริด้านสาธารณสุข หมู่ที่ ๑ -๑๐	๒๐๐,๐๐๐.๐๐	สำนักปลัด อบจ., สำนักปลัดเทศบาล, สำนักงานปลัด อบต.	จัดทำโครงการตามพระราชดำริด้านสาธารณสุข แก่ไขปัญหาด้านสุขภาพและเหมาะสมกับปัญหาและบริบทของพื้นที่	ประชาชนในพื้นที่ตำบลพรสวรรค์ ทั้ง ๑๐ หมู่บ้าน
๑๖.	ยุทธศาสตร์การพัฒนาด้านคุณภาพชีวิต	โครงการพัฒนาคุณภาพชีวิตสตรี หลักสูตร ฝึกอบรมอาชีพการนำวัตถุดิบจากธรรมชาติสู่ผลิตภัณฑ์ท้องถิ่น	๑๐,๐๐๐.๐๐	สำนักปลัด อบจ., สำนักปลัดเทศบาล, สำนักงานปลัด อบต.	๑.แปรรูปวัตถุดิบจากธรรมชาติสู่สินค้า otop ๒. สร้างรายได้แก่ชุมชน	เด็ก เยาวชน และกลุ่มสตรี จำนวน ๓๐ คน จำนวน ๓ วัน
๑๗.	ยุทธศาสตร์การพัฒนาด้านคุณภาพชีวิต	โครงการพัฒนาคุณภาพชีวิตผู้สูงอายุ หลักสูตร การเตรียมความพร้อมเมื่อเข้าสู่สูงวัย สิทธิ สวัสดิการสังคม	๘,๕๐๐.๐๐	สำนักปลัด อบจ., สำนักปลัดเทศบาล, สำนักงานปลัด อบต.	เพื่อเตรียมความพร้อมเมื่อเข้าสู่สูงวัย สิทธิ สวัสดิการสังคม	ผู้สูงอายุสูงวัย จำนวน ๕๐ คน
๑๘.	ยุทธศาสตร์การพัฒนาด้านคุณภาพชีวิต	โครงการจัดเวทีประชาคมเพื่อส่งเสริมการมีส่วนร่วมในการจัดทำแผนพัฒนาท้องถิ่น	๒,๒๐๐.๐๐	สำนักปลัด อบจ., สำนักปลัดเทศบาล, สำนักงานปลัด อบต.	เพื่อให้ประชาชนมีส่วนร่วมในการจัดทำแผนพัฒนาท้องถิ่น	สัดส่วนประชาชนในตำบลพรสวรรค์
๑๙.	ยุทธศาสตร์การพัฒนาด้านคุณภาพชีวิต	อุดหนุนที่ทำการปกครองจังหวัดอุบลราชธานี โครงการขอรับเงินอุดหนุน อบท.เพื่อป้องกันและแก้ไขปัญหายาเสพติด	๑๐,๐๐๐.๐๐	สำนักปลัด อบจ., สำนักปลัดเทศบาล, สำนักงานปลัด อบต.	เพื่อให้ชุมชนตระหนักถึงพิษภัยของยาเสพติด ให้ชุมชนเกิดความเข้มแข็งปลอดจากอาชญากรรมและยาเสพติดทุกชนิด	ผู้ติดยาเสพติด
๒๐.	ยุทธศาสตร์การพัฒนาด้านคุณภาพชีวิต	เบี้ยยังชีพผู้ป่วยเอดส์	๗๙,๕๐๐.๐๐	สำนักปลัด อบจ., สำนักปลัดเทศบาล, สำนักงานปลัด อบต.	เพื่อส่งเสริมคุณภาพชีวิตผู้ป่วยเอดส์	ผู้ติดเชื้อเอดส์ภายในตำบล

๒๑.	ยุทธศาสตร์การพัฒนาด้านคุณภาพชีวิต	โครงการปรับปรุงซ่อมแซมรถบรรทุกน้ำ	๒๑,๐๐๐.๐๐	สำนักปลัด อบจ., สำนักปลัดเทศบาล, สำนักงานปลัด อบต.	ซ่อมแซมรถบรรทุกน้ำเพื่อให้สามารถใช้งานได้ตามปกติ	รถบรรทุกน้ำของ อบต. พรสวรรค์ ทะเบียน ผค ๔๕๖๐
๒๒.	ยุทธศาสตร์การพัฒนาด้านการศึกษา ศาสนา วัฒนธรรม ประเพณีท้องถิ่น	โครงการแข่งขันกีฬาหุ น้อยปฐมวัยแข็งแรงแจ่มใส	๒๐,๐๐๐.๐๐	ส่วนการศึกษา, กองการศึกษา, กองส่งเสริม การศึกษาและวัฒนธรรม, กองการศึกษาศาสนาและ วัฒนธรรม, สำนักการศึกษา	เพื่อให้เด็กในศูนย์ พัฒนาเด็กเล็กใน สังกัดทุกแห่งได้ออก กกำลังกายเพื่อ เสริมสร้างสุขภาพ	เด็กในศูนย์พัฒนาเด็ก เล็ก ๖ ศูนย์
๒๓.	ยุทธศาสตร์การพัฒนาด้าน การศึกษา ศาสนา วัฒนธรรม ประเพณีท้องถิ่น	โครงการสนับสนุนค่าใช้จ่าย ในการบริหารสถานศึกษา (ค่าจัดการเรียนการสอน)	๒๘๙,๐๐๐.๐๐	ส่วนการศึกษา, กอง การศึกษา, กองส่งเสริม การศึกษาและวัฒนธรรม, กองการศึกษาศาสนาและ วัฒนธรรม, สำนักการศึกษา	เพื่อสนับสนุน ค่าใช้จ่ายสถาน ศึกษา (ค่าหนังสือเรียนค่า อุปกรณ์การเรียน) เพื่อลดภาระค่าใช้จ่าย ให้กับผู้ปกครอง	เด็กนักเรียนศูนย์พัฒนา เด็กเล็กขององค์การ บริหารส่วนตำบล พรสวรรค์จำนวน ๖ แห่ง
๒๔.	ยุทธศาสตร์การพัฒนาด้าน การศึกษา ศาสนา วัฒนธรรม ประเพณีท้องถิ่น	โครงการสนับสนุนค่าใช้จ่าย การบริหารสถานศึกษา (ค่าอาหารกลางวัน)	๘๓๓,๐๐๐.๐๐	ส่วนการศึกษา, กอง การศึกษา, กองส่งเสริม การศึกษาและวัฒนธรรม, กองการศึกษาศาสนาและ วัฒนธรรม, สำนักการศึกษา	เพื่อสนับสนุน ค่าใช้จ่ายสถาน ศึกษา (ค่าอาหารกลางวัน) และเพื่อลดภาระ ค่าใช้จ่ายให้กับ ผู้ปกครอง	เด็กนักเรียนศูนย์พัฒนา เด็กเล็กขององค์การ บริหารส่วนตำบล พรสวรรค์จำนวน ๖ แห่ง
๒๕.	ยุทธศาสตร์การพัฒนาด้าน การศึกษา ศาสนา วัฒนธรรม ประเพณีท้องถิ่น	โครงการสนับสนุนค่าใช้จ่าย การบริหารสถานศึกษา (ค่า หนังสือเรียน, ค่าอุปกรณ์ การเรียน, ค่าเครื่องแบบ นักเรียน, ค่ากิจกรรมพัฒนา ผู้เรียน, ค่ากิจกรรมพัฒนา ผู้เรียน) และเพื่อลด ภาระค่าใช้จ่ายให้กับ ผู้ปกครอง	๑๒๓,๑๗๐.๐๐	ส่วนการศึกษา, กอง การศึกษา, กองส่งเสริม การศึกษาและวัฒนธรรม, กองการศึกษาศาสนาและ วัฒนธรรม, สำนักการศึกษา	เพื่อสนับสนุน ค่าใช้จ่ายสถาน ศึกษา (ค่าหนังสือเรียนค่า อุปกรณ์การเรียน, ค่า เครื่องแบบนักเรียน, ค่ากิจกรรมพัฒนา ผู้เรียน)และเพื่อลด ภาระค่าใช้จ่ายให้กับ ผู้ปกครอง	เด็กนักเรียนศูนย์พัฒนา เด็กเล็กขององค์การ บริหารส่วนตำบล พรสวรรค์จำนวน ๖ แห่ง
๒๖.	ยุทธศาสตร์การพัฒนาด้าน การศึกษา ศาสนา วัฒนธรรม ประเพณีท้องถิ่น	โครงการจัดงานวันเด็ก แห่งชาติ	๓๐,๐๐๐.๐๐	ส่วนการศึกษา, กอง การศึกษา, กองส่งเสริม การศึกษาและวัฒนธรรม, กองการศึกษาศาสนาและ วัฒนธรรม, สำนักการศึกษา	เพื่อส่งเสริมสนับสนุน จัดกิจกรรมวันเด็ก แห่งชาติและเด็กได้ แสดงออกในทางที่ ถูกต้อง	นักเรียนในเขตพื้นที่ องค์การบริหารส่วน ตำบลพรสวรรค์
๒๗.	ยุทธศาสตร์การพัฒนาด้าน การศึกษา ศาสนา วัฒนธรรม	โครงการติดมุ้งลวดให้กับ ศูนย์พัฒนาเด็กเล็ก (ศตว.บ้านม่วง, ศตว.บ้านฝั่ง เพ, ศตว.บ้านโนนสว่างศตว. บ้านบุงคำ,ศตว.บ้านคุ้มแสน	๗๐,๐๐๐.๐๐	ส่วนการศึกษา, กอง การศึกษา, กองส่งเสริม การศึกษาและวัฒนธรรม, กองการศึกษาศาสนาและ	เพื่อป้องกันยุง แมลง ที่อาจก่อให้เกิด อันตรายแก่เด็ก	ศูนย์พัฒนาเด็กเล็กใน สังกัดอบต.พรสวรรค์ทั้ง ๖ แห่ง

	ประเพณีท้องถิ่น	ชนะนี้,ศพด.บ้านแก้งขอ)		วัฒนธรรม, สำนักการศึกษา		
๒๘.	ยุทธศาสตร์การ พัฒนาด้าน การศึกษา ศาสนา วัฒนธรรม ประเพณีท้องถิ่น	อุดหนุนส่วนราชการอาหาร กลางวันโรงเรียนในสังกัด สพฐ.โครงการอาหาร กลางวัน	๑,๖๕๒,๐๐๐.๐๐	ส่วนการศึกษา, กอง การศึกษา, กองส่งเสริม การศึกษาและวัฒนธรรม, กองการศึกษาศาสนาและ วัฒนธรรม, สำนักการศึกษา	เพื่อส่งเสริมสนับสนุน ให้เด็กนักเรียนมี อาหารกลางวันครบ ๕ หมู่	เด็กนักเรียน สังกัด สพฐ.
๒๙.	ยุทธศาสตร์การ พัฒนาด้าน การศึกษา ศาสนา วัฒนธรรม ประเพณีท้องถิ่น	โครงการจัดกิจกรรมวัน สำคัญทางศาสนา	๒๐,๐๐๐.๐๐	ส่วนการศึกษา, กอง การศึกษา, กองส่งเสริม การศึกษาและวัฒนธรรม, กองการศึกษาศาสนาและ วัฒนธรรม, สำนักการศึกษา	เพื่อให้ประชาชนมี ส่วนร่วมในการจัด กิจกรรมทางศาสนา	ประชาชนจำนวน ๕๐๐ คน
๓๐.	ยุทธศาสตร์การ พัฒนาด้าน การศึกษา ศาสนา วัฒนธรรม ประเพณีท้องถิ่น	โครงการค่าใช้จ่ายในการจัด งานราชพิธี รัฐพิธี	๓๐,๐๐๐.๐๐	ส่วนการศึกษา, กอง การศึกษา, กองส่งเสริม การศึกษาและวัฒนธรรม, กองการศึกษาศาสนาและ วัฒนธรรม, สำนักการศึกษา	เพื่ออนุรักษ์สืบสาน ประเพณีไทยและงาน รัฐพิธี	จัดกิจกรรมงานรัฐพิธี วันสำคัญทางศาสนา ประเพณีท้องถิ่นใน ตำบลพรสวรรค์ และ อำเภอนาจะหลวย
๓๑.	ยุทธศาสตร์การ พัฒนาด้าน การศึกษา ศาสนา วัฒนธรรม ประเพณีท้องถิ่น	โครงการแข่งขันกีฬาต้านยา เสพติด (พรสวรรค์ เกมส์)	๑๕๐,๐๐๐.๐๐	ส่วนการศึกษา, กอง การศึกษา, กองส่งเสริม การศึกษาและวัฒนธรรม, กองการศึกษาศาสนาและ วัฒนธรรม, สำนักการศึกษา	๑. เพื่อส่งเสริมการใช้ เวลาว่างให้เกิด ประโยชน์ ๒. มีความรู้รักสามัคคี ในหมู่คณะ	ประชาชนในเขตพื้นที่ ตำบล พรสวรรค์
๓๒.	ยุทธศาสตร์การ บริหารจัดการ บ้านเมืองที่ดี	โครงการส่งเสริมคุณธรรม และจริยธรรมในการป้องกัน การทุจริตให้กับบุคลากร ท้องถิ่นและประชาชนทั่วไป	๕,๐๐๐.๐๐	สำนักปลัด อบจ., สำนัก ปลัดเทศบาล, สำนักงานปลัด อบต.	๑.เพื่อเป็นการปลูก จิตสำนึกในการ ต่อต้านการทุจริต ๒.เพื่อเป็นการสร้าง จิตสำนึกและความตะ หนักรในการปฏิบัติ ราชการตามอำนาจ หน้าที่	สมาชิกสภา พนักงาน อบต.พรสวรรค์ และ ประชาชนทั่วไป
๓๓.	ยุทธศาสตร์การ บริหารจัดการ บ้านเมืองที่ดี	โครงการอบรมคุณธรรม จริยธรรมเพื่อสร้างจิตสำนึก ในการต่อต้านการทุจริต	๕,๐๐๐.๐๐	สำนักปลัด อบจ., สำนัก ปลัดเทศบาล, สำนักงานปลัด อบต.	๑.เพื่อให้ผู้เข้าร่วม โครงการตระหนักถึง ความซื่อสัตย์ มีจิต สาธารณะ มีระเบียบ วินัย ๒.เพื่อให้ผู้เข้าร่วม โครงการมีการพัฒนา ด้านจิตใจและอารมณ์	ประชาชนทั่วไป

๓๔.	ยุทธศาสตร์การบริหารจัดการบ้านเมืองที่ดี	โครงการเสริมสร้างศักยภาพและพัฒนาบุคลากรหลักสูตร โอดี (Organization Development (OD)	๑๒๖,๗๐๐.๐๐	สำนักปลัด อบจ., สำนักปลัดเทศบาล, สำนักงานปลัด อบต.	เพื่อพัฒนาบุคลากรของ อบต.ให้สามารถทำงานได้อย่างมีประสิทธิภาพในการบริการประชาชน	ผู้บริหาร องค์การบริหารส่วนตำบล พนักงานส่วนตำบล พนักงานจ้าง
๓๕.	ยุทธศาสตร์การบริหารจัดการบ้านเมืองที่ดี	โครงการสำรวจและปรับปรุงข้อมูลแผนที่ภาษีและทะเบียนทรัพย์สิน	๓๐,๐๐๐.๐๐	ส่วนการคลัง, กองคลัง, สำนักคลัง	เพื่อเพิ่มประสิทธิภาพในการประเมินการจัดเก็บภาษี	จัดทำแผนที่ภาษีครอบคลุมทั้ง ๑๐ หมู่บ้าน
๓๖.	ยุทธศาสตร์การบริหารจัดการบ้านเมืองที่ดี	โครงการประชาสัมพันธ์และจัดเก็บภาษีเคลื่อนที่	๑๐,๐๐๐.๐๐	ส่วนการคลัง, กองคลัง, สำนักคลัง	เพื่อบริการประชาชนและจัดเก็บภาษีมีประสิทธิภาพ	ประชาสัมพันธ์การจัดเก็บภาษีทั้ง ๑๐ หมู่บ้าน
๓๗.	ยุทธศาสตร์การบริหารจัดการบ้านเมืองที่ดี	(อุดหนุนเทศบาลตำบลลุงจอนายอย) โครงการจัดตั้งศูนย์ปฏิบัติการร่วมในการช่วยเหลือประชาชนขององค์กรปกครองส่วนท้องถิ่นระดับอำเภอ(สถานที่กลาง) อำเภอนาจะหลวย จังหวัดอุบลราชธานี	๓๐,๐๐๐.๐๐	สำนักปลัด อบจ., สำนักปลัดเทศบาล, สำนักงานปลัด อบต.	เพื่อให้มีศูนย์ปฏิบัติการร่วมในการช่วยเหลือประชาชนขององค์กรปกครองส่วนท้องถิ่นซึ่งเป็นสถานที่กลางทำหน้าที่รวบรวมข้อมูลปัญหาความต้องการของประชาชน	มีศูนย์ปฏิบัติการร่วมในการช่วยเหลือประชาชน
๓๘.	ยุทธศาสตร์การบริหารจัดการบ้านเมืองที่ดี	โครงการกิจกรรม ๕ ส	๑๔,๘๘๔.๐๐	สำนักปลัด อบจ., สำนักปลัดเทศบาล, สำนักงานปลัด อบต.	เพื่อให้บุคลากรมีส่วนร่วมในการปรับปรุงงานและสถานที่ทำงาน	บุคลากรทุกฝ่ายขององค์การบริหารส่วนตำบลพรสวรรค์ร่วมมือกันดำเนินกิจกรรม ๕ ส
๓๙.	ยุทธศาสตร์การบริหารจัดการบ้านเมืองที่ดี	โครงการค่าใช้จ่ายเพื่อช่วยเหลือประชาชนตามอำนาจหน้าที่	๒๗,๑๒๐.๐๐	สำนักปลัด อบจ., สำนักปลัดเทศบาล, สำนักงานปลัด อบต.	เพื่อช่วยเหลือประชาชนตามอำนาจหน้าที่ที่องค์กรปกครองส่วนท้องถิ่น	ช่วยเหลือประชาชนที่ได้รับความเดือดร้อน

ข้อมูล ณ ๒ /๑๑/๒๕๖๓

ที่มา: ระบบสารสนเทศเพื่อการวางแผนและประเมินผลขององค์กรปกครองส่วนท้องถิ่น(e-plan)

๒. แนวทางการติดตามและประเมินผล ปีงบประมาณ ๒๕๖๓

๒.๑ การติดตามและประเมินผลยุทธศาสตร์

๒.๑.๑ ข้อมูลสภาพทั่วไปและข้อมูลพื้นฐานขององค์กรปกครองส่วนท้องถิ่น ๒๐ คะแนน

๒.๑.๒ การวิเคราะห์สถานการณ์และศักยภาพ ๒๐ คะแนน

๒.๑.๓ ยุทธศาสตร์ ๖๐ คะแนน ประกอบด้วย

(๑) ยุทธศาสตร์ขององค์กรปกครองส่วนท้องถิ่น ๑๐ คะแนน

(๒) ยุทธศาสตร์ขององค์กรปกครองส่วนท้องถิ่นในเขตจังหวัด ๑๐ คะแนน

(๓) ยุทธศาสตร์จังหวัด ๑๐ คะแนน

(๔) วิสัยทัศน์ ๕ คะแนน

(๕) กลยุทธ์ ๕ คะแนน

(๖) เป้าประสงค์ของแต่ละประเด็นกลยุทธ์ ๕ คะแนน

(๗) จุดยืนทางยุทธศาสตร์ ๕ คะแนน

(๘) แผนงาน ๕ คะแนน

(๙) ความเชื่อมโยงของยุทธศาสตร์ในภาพรวม ๕ คะแนน

คะแนนรวม ๑๐๐ คะแนน เกณฑ์ที่ควรได้เพื่อให้สอดคล้องและขับเคลื่อนการพัฒนาท้องถิ่นขององค์กรปกครองส่วนท้องถิ่น ไม่ควรน้อยกว่าร้อยละ ๘๐ (๘๐ คะแนน)

แนวทางการพิจารณาการติดตามและประเมินผลยุทธศาสตร์เพื่อความสอดคล้องแผนพัฒนาท้องถิ่นขององค์กรปกครองส่วนท้องถิ่น

ประเด็นการพิจารณา	คะแนน
ข้อมูลสภาพทั่วไปและข้อมูลพื้นฐานขององค์กรปกครองส่วนท้องถิ่น	๒๐
๒. การวิเคราะห์สถานการณ์และศักยภาพ	๑๕
๓.ยุทธศาสตร์ ประกอบด้วย	๖๕
๓.๑ ยุทธศาสตร์ขององค์กรปกครองส่วนท้องถิ่น	(๑๐)
๓.๒ ยุทธศาสตร์ขององค์กรปกครองส่วนท้องถิ่นในเขตจังหวัด	(๑๐)
๓.๓ ยุทธศาสตร์จังหวัด	(๑๐)
๓.๔ วิสัยทัศน์	(๕)
ประเด็นการพิจารณา	คะแนน
๓.๕ กลยุทธ์	(๕)
๓.๖ เป้าประสงค์ของแต่ละประเด็นกลยุทธ์	(๕)
๓.๗ จุดยืน ทางยุทธศาสตร์	(๕)
๓.๘ แผนงาน	(๕)
๓.๙ ความเชื่อมโยงของยุทธศาสตร์ในภาพรวม	(๕)
คะแนนรวม	๑๐๐

๒.๒ การติดตามและประเมินผลโครงการ

แนวทางการพิจารณาการติดตามและประเมินผลโครงการเพื่อความสอดคล้องแผนพัฒนาท้องถิ่น ขององค์กรปกครองส่วนท้องถิ่น

ประเด็นการพิจารณา	คะแนน
๑. การสรุปสถานการณ์การพิจารณา	๑๐
๒. การประเมินผลการนำแผนพัฒนาท้องถิ่นไปปฏิบัติในเชิงปริมาณ	๑๐
๓. การประเมินผลการนำแผนพัฒนาท้องถิ่นไปปฏิบัติในเชิงคุณภาพ	๑๐
๔. แผนงานและยุทธศาสตร์การพิจารณา	๑๐
๕. โครงการพัฒนา ประกอบด้วย	๖๐
๕.๑ ความชัดเจนของชื่อโครงการ	(๕)
๕.๒ กำหนดวัตถุประสงค์สอดคล้องกับโครงการ	(๕)
๕.๓ เป้าหมาย (ผลผลิตของโครงการ) มีความชัดเจนนำไปสู่การตั้งงบประมาณได้ถูกต้อง	(๕)
๕.๔ โครงการมีความสอดคล้องกับแผนยุทธศาสตร์ชาติ ๒๐ ปี	(๕)
๕.๕ เป้าหมาย (ผลผลิตของโครงการ) มีความสอดคล้องกับแผนพัฒนาเศรษฐกิจและสังคมแห่งชาติ	(๕)
๕.๖ โครงการมีความสอดคล้องกับ Thailand ๔.๐	(๕)
๕.๗ โครงการสอดคล้องกับยุทธศาสตร์จังหวัด	(๕)
๕.๘ โครงการแก้ไขปัญหาความยากจนหรือการเสริมสร้างให้ประเทศชาติมั่นคง มั่งคั่ง ยั่งยืน ภายใต้หลัก ประชากรรัฐ	(๕)
๕.๙ งบประมาณ มีความสอดคล้องกับเป้าหมาย (ผลผลิตของโครงการ)	(๕)
๕.๑๐ มีการประมาณการราคาถูกต้องตามหลักวิธีการงบประมาณ	(๕)
๕.๑๑ มีการกำหนดตัวชี้วัด (KPI) และสอดคล้องกับวัตถุประสงค์และผลคาดว่าจะได้รับ	(๕)
๕.๑๒ ผลที่คาดว่าจะได้รับ สอดคล้องกับวัตถุประสงค์	(๕)
รวมคะแนน	๑๐๐

๒.๓ กรอบและแนวทางในการติดตามและประเมินผล

แนวทางเบื้องต้นในการให้คะแนนแนวทางการพิจารณาการติดตามและประเมินผลยุทธศาสตร์เพื่อความสอดคล้องแผนพัฒนาท้องถิ่นขององค์กรปกครองส่วนท้องถิ่น

ประเด็นการพิจารณา	รายละเอียดหลักเกณฑ์	คะแนน เต็ม	คะแนนที่ ได้
๑. ข้อมูลสภาพทั่วไป และข้อมูลพื้นฐานของ องค์กรปกครองส่วน ท้องถิ่น	ควรประกอบด้วยข้อมูลดังนี้	๒๐	(๒๐)
	(๑) ข้อมูลเกี่ยวกับด้านกายภาพ เช่น ที่ตั้งของหมู่บ้าน/ชุมชน/ตำบล ลักษณะภูมิประเทศ ลักษณะภูมิอากาศ ลักษณะของที่ดิน ลักษณะของแหล่งน้ำ ลักษณะของป่าไม้ ฯลฯ ด้านการเมือง/การปกครอง เช่น เขตการปกครองการเลือกตั้ง ฯลฯ	(๓)	(๓)
	(๒) ข้อมูลเกี่ยวกับด้านการเมือง/การปกครอง เช่น เขตการปกครอง การเลือกตั้ง ฯลฯ ประชากร เช่น ข้อมูลเกี่ยวกับจำนวนประชากร และช่วงอายุและจำนวนประชากร ฯลฯ	(๒)	(๒)
	(๓) ข้อมูลเกี่ยวกับสภาพทางสังคม เช่น การศึกษา สาธารณสุข อาชญากรรม ยาเสพติด การสังคมสงเคราะห์	(๒)	(๒)
	(๔) ข้อมูลเกี่ยวกับระบบบริหารพื้นฐาน เช่น การคมนาคมขนส่ง การไฟฟ้า การประปา โทรศัพท์ ฯลฯ	(๒)	(๒)
	(๕) ข้อมูลเกี่ยวกับระบบเศรษฐกิจ เช่น การเกษตร การประมง การประมงสัตว์ การบริการ การท่องเที่ยว อุตสาหกรรม การพาณิชย์/กลุ่มอาชีพแรงงาน ฯลฯ	(๒)	(๒)
	(๖) ข้อมูลเกี่ยวกับศาสนา ประเพณี วัฒนธรรม เช่น การนับถือศาสนาประเพณี และงานประจำปี ภูมิปัญญาท้องถิ่น ภาษาถิ่น สินค้าพื้นเมืองและของที่ระลึก ฯลฯ และอื่นๆ	(๒)	(๒)
	(๗) ข้อมูลเกี่ยวกับทรัพยากรธรรมชาติ เช่น น้ำ ป่าไม้ ภูเขา คุณภาพของทรัพยากรธรรมชาติ ฯลฯ	(๒)	(๒)
	(๘) การสำรวจและจัดเก็บข้อมูลเพื่อการจัดทำแผนพัฒนาท้องถิ่นหรือการใช้ข้อมูล จปฐ.	(๒)	(๒)
(๙) การประชุมประชาคมท้องถิ่น รูปแบบ วิธีการ และการดำเนินการประชุมประชาคมท้องถิ่นโดยใช้กระบวนการร่วมคิด ร่วมทำ ร่วมตัดสินใจ ร่วมตรวจสอบ ร่วมรับประโยชน์ ร่วมแก้ไขปัญหา ปรีกษาหารือ แลกเปลี่ยนเรียนรู้ เพื่อแก้ไขปัญหาสำหรับการพัฒนาท้องถิ่นตามอำนาจหน้าที่ขององค์กรปกครองส่วนท้องถิ่น	(๓)	(๓)	

ประเด็นการพิจารณา	รายละเอียดหลักเกณฑ์	คะแนนเต็ม	คะแนนที่ได้
๒. การวิเคราะห์ สภาพการณ์และ ศักยภาพ	<p>ควรประกอบด้วยข้อมูลดังนี้</p> <p>(๑) การวิเคราะห์ที่ครอบคลุมความเชื่อมโยง ความสอดคล้องยุทธศาสตร์จังหวัด ยุทธศาสตร์การพัฒนาขององค์กรปกครองส่วนท้องถิ่นในเขตจังหวัด ยุทธศาสตร์ขององค์กรปกครองส่วนท้องถิ่น นโยบายของผู้บริหารท้องถิ่น รวมถึงความเชื่อมโยงแผนยุทธศาสตร์ชาติ ๒๐ ปี แผนพัฒนาเศรษฐกิจและสังคมแห่งชาติ และ Thailand ๔.๐</p> <p>(๒) การวิเคราะห์การใช้ผังเมืองรวมหรือผังเมืองเฉพาะและการบังคับใช้ผลของการบังคับใช้ สภาพการณ์ที่เกิดขึ้นต่อการพัฒนาท้องถิ่น</p>	๒๐ (๕)	๒๐ (๕)
	<p>(๓) การวิเคราะห์ทางสังคม เช่น ด้านแรงงาน การศึกษา สาธารณสุข ความยากจน อาชญากรรม ปัญหายาเสพติด เทคโนโลยี จารีต ประเพณี วัฒนธรรม ภูมิปัญญาท้องถิ่น เป็นต้น</p> <p>(๔) การวิเคราะห์ทางเศรษฐกิจ ข้อมูลด้านรายได้ครัวเรือน การส่งเสริมอาชีพ กลุ่มอาชีพ กลุ่มทางสังคม การพัฒนาอาชีพและกลุ่มต่างๆ สภาพทางเศรษฐกิจและความเป็นอยู่ทั่วไป เป็นต้น</p> <p>(๕) การวิเคราะห์สิ่งแวดล้อม พื้นที่สีเขียว ธรรมชาติต่างๆ ทางภูมิศาสตร์ กระบวนการหรือสิ่งที่เกิดขึ้น การประดิษฐ์ที่มีผลต่อสิ่งแวดล้อมและการพัฒนา</p> <p>(๖) ผลการวิเคราะห์ศักยภาพเพื่อประเมินสถานภาพการพัฒนาในปัจจุบันและโอกาสการพัฒนาในอนาคตของท้องถิ่น ด้วยเทคนิค SWOT Analysis ที่อาจส่งผลต่อการดำเนินงานได้แก่ S-Strengit (จุดแข็ง) W-Weakness (จุดอ่อน) O-Opportunity (โอกาส) และT-Therats (อุปสรรค)</p>	(๓) (๓) (๓) (๓)	(๓) (๓) (๓) (๓)
๓. ยุทธศาสตร์ ๓.๑ ยุทธศาสตร์ของ องค์กรปกครองส่วน ท้องถิ่น ๓.๒ ยุทธศาสตร์ของ องค์กรปกครองส่วน ท้องถิ่นในเขตจังหวัด ๓.๓ ยุทธศาสตร์จังหวัด	<p>ควรประกอบด้วยข้อมูลดังนี้ สอดคล้องกับสภาพสังคม เศรษฐกิจ สิ่งแวดล้อมของท้องถิ่น ประเด็นปัญหาการพัฒนาและแนวทางการพัฒนาที่สอดคล้องกับยุทธศาสตร์ขององค์กรปกครองส่วนท้องถิ่น และเชื่อมโยงหลักประชารัฐแผนยุทธศาสตร์ชาติ ๒๐ ปี แผนพัฒนาเศรษฐกิจและสังคมแห่งชาติ และ Thailand ๔.๐</p> <p>สอดคล้องและเชื่อมโยงกับสภาพสังคม เศรษฐกิจ สิ่งแวดล้อมของท้องถิ่น และยุทธศาสตร์จังหวัด และเชื่อมโยงหลักประชารัฐแผนยุทธศาสตร์ชาติ ๒๐ ปี แผนพัฒนาเศรษฐกิจและสังคมแห่งชาติและ Thailand ๔.๐</p> <p>สอดคล้องกับแผนพัฒนาจังหวัด ยุทธศาสตร์พัฒนาภาค แผนพัฒนาเศรษฐกิจและสังคมแห่งชาติ แผนการบริหารราชการแผ่นดิน นโยบาย/ยุทธศาสตร์ คสช. และนโยบายรัฐบาล หลักประชารัฐ แผนยุทธศาสตร์ชาติ ๒๐ ปี และThailand ๔.๐</p>	๖๐ (๑๐) (๑๐) (๑๐)	๖๐ (๑๐) (๑๐) (๑๐)
๓.๔ วิสัยทัศน์	วิสัยทัศน์ ซึ่งมีลักษณะแสดงสถานภาพที่องค์กรปกครองส่วนท้องถิ่นต้องการจะเป็นหรือบรรลุถึงอนาคตอย่างชัดเจน สอดคล้องกับโอกาสและศักยภาพที่เป็นลักษณะเฉพาะองค์กรปกครองส่วนท้องถิ่นและสัมพันธ์กับโครงการพัฒนา	(๕)	(๕)

๓.๕ กลยุทธ์	แสดงให้เห็นช่องทาง วิธีการ ภารกิจหรือสิ่งที่จะต้องทำตามอำนาจหน้าที่ขององค์กรปกครองส่วนท้องถิ่นที่จะนำไปสู่การบรรลุวิสัยทัศน์ หรือแสดงให้เห็นถึงความชัดเจนในสิ่งที่จะดำเนินการให้บรรลุวิสัยทัศน์นั้น	(๕)	(๕)
๓.๖ เป้าประสงค์ของแต่ละประเด็นกลยุทธ์	เป้าประสงค์ของแต่ละประเด็นกลยุทธ์มีความสอดคล้องและสนับสนุนต่อกกลยุทธ์ที่จะเกิดขึ้น มุ่งหมายสิ่งหนึ่งสิ่งใดที่ชัดเจน	(๕)	(๕)
๓.๗ จุดยืนทางยุทธศาสตร์(Positioning)	ความมุ่งมั่นอันแน่วแน่ในการวางแผนพัฒนาท้องถิ่น เพื่อให้บรรลุวิสัยทัศน์ขององค์กรปกครองส่วนท้องถิ่น ซึ่งเกิดจากศักยภาพของพื้นที่จริง ที่จะนำไปสู่ผลสำเร็จทางยุทธศาสตร์	(๕)	(๕)
๓.๘ แผนงาน	แผนงานหรือจุดมุ่งหมายเพื่อการพัฒนาในอนาคต กำหนดจุดมุ่งหมายในเรื่องใดเรื่องหนึ่งหรือแผนงานที่เกิดจากเป้าประสงค์ ตัวชี้วัด ค่าเป้าหมาย กลยุทธ์ จุดยืนทางยุทธศาสตร์ขององค์กรปกครองส่วนท้องถิ่นที่มีความชัดเจน นำไปสู่การทำโครงการพัฒนาท้องถิ่นในแผนพัฒนาท้องถิ่น โดยระบุแผนงานและความเชื่อมโยงดังกล่าว	(๕)	(๕)
๓.๙ ความเชื่อมโยงของยุทธศาสตร์ในภาพรวม	ความเชื่อมโยงองค์รวมที่นำไปสู่การพัฒนาท้องถิ่นที่เกิดผลผลิต/โครงการจากแผนยุทธศาสตร์ชาติ ๒๐ ปี แผนพัฒนาเศรษฐกิจและสังคมแห่งชาติ ฉบับที่ ๑๒ Thailand ๔.๐ แผนพัฒนาภาค/แผนพัฒนากลุ่มจังหวัด /แผนพัฒนาจังหวัด ยุทธศาสตร์การพัฒนาขององค์กรปกครองส่วนท้องถิ่นในเขตจังหวัด และยุทธศาสตร์ขององค์กรปกครองส่วนท้องถิ่น	(๕)	(๕)
รวมคะแนน		๑๐๐	๑๐๐

๒.๔ กำหนดเครื่องมือที่ใช้ในการติดตามและประเมินผล

แนวทางเบื้องต้นในการให้คะแนนแนวทางการพิจารณาการติดตามและประเมินผลโครงการเพื่อความสอดคล้องแผนพัฒนาท้องถิ่นขององค์กรปกครองส่วนท้องถิ่น

ประเด็น การพิจารณา	รายละเอียดหลักเกณฑ์	คะแนน เต็ม	คะแนนที่ ได้
๑. การสรุปสถานการณ์ การพัฒนา	เป็นการวิเคราะห์กรอบการจัดทำยุทธศาสตร์ขององค์กรปกครองส่วนท้องถิ่น (ใช้การวิเคราะห์ SWOT Analysis/Demand (Demand Analysis)/Global Demand และ Trend ปัจจัยและสถานการณ์การเปลี่ยนแปลงที่มีผลต่อการพัฒนา อย่างน้อยต้องประกอบด้วยวิเคราะห์ศักยภาพด้านเศรษฐกิจ, ด้านสังคม, ด้านทรัพยากรธรรมชาติและสิ่งแวดล้อม)	๑๐	๑๐
๒. การประเมินผลการนำ แผนพัฒนาท้องถิ่นสี่ปีไป ปฏิบัติในเชิงปริมาณ	๑) การควบคุมที่มีตัวเลขต่างๆ เพื่อนำมาใช้วัดผลในเชิงปริมาณ เช่น การวัดจำนวนโครงการ กิจกรรม งานต่างๆ ก็คือผลผลิตนั่นเองว่าเป็นไปตามที่ตั้งเป้าหมายเอาไว้หรือไม่จำนวนที่ดำเนินการจริงตามที่ได้กำหนดไว้เท่าไร จำนวนที่ไม่สามารถดำเนินการได้มีจำนวนเท่าไร สามารถอธิบายได้ตามหลักประสิทธิภาพ (Efficiency) ของการพัฒนาท้องถิ่นตามอำนาจหน้าที่ที่ได้กำหนดไว้ ๒) วิเคราะห์ผลกระทบ/สิ่งที่กระทบ (Impact) โครงการที่ดำเนินการในเชิงปริมาณ (Qualitative)	๑๐	๑๐
๓. การประเมินผลการนำ แผนพัฒนาท้องถิ่นสี่ปีไป ปฏิบัติในเชิงคุณภาพ	๑) การประเมินประสิทธิผลของแผนพัฒนาในเชิงคุณภาพคือการนำเอาเทคนิคๆ มาใช้เพื่อวัดค่าภารกิจ โครงการ กิจกรรม งานต่างๆ ที่ดำเนินการในพื้นที่นั้นๆ ตรงต่อความต้องการของประชาชนหรือไม่และเป็นไปตามอำนาจหน้าที่หรือไม่ ประชาชนพึงพอใจหรือไม่ สิ่งของ วัสดุ ครุภัณฑ์ การดำเนินการต่างๆ มีสภาพหรือลักษณะถูกต้อง ครบถ้วน สามารถใช้การได้ตามวัตถุประสงค์หรือไม่ ซึ่งเป็นไปตามหลักประสิทธิผล (Effectiveness) ผลการปฏิบัติราชการตามที่บรรลุวัตถุประสงค์ และเป้าหมายของแผนปฏิบัติราชการตามที่ได้รับงบประมาณมาดำเนินการ รวมถึงสามารถเทียบเคียงกับส่วนราชการหรือหน่วยงาน ๒) วิเคราะห์ผลกระทบ/สิ่งที่กระทบ (Impact) โครงการที่ดำเนินการในเชิงคุณภาพ (Qualitative)	๑๐	๑๐
๔. แผนงานและ ยุทธศาสตร์การพัฒนา	๑) วิเคราะห์แผนงาน งาน ที่เกิดจากด้านต่างๆ มีความสอดคล้องกับยุทธศาสตร์ขององค์กรปกครองส่วนท้องถิ่นในมิติต่างๆ จนนำไปสู่การจัดทำโครงการพัฒนาท้องถิ่นโดยใช้ SWOT Analysis/Demand (Demand Analysis)/Global Demand/Trend หรือหลักการบูรณาการ (Integration) กับองค์กรปกครองส่วนท้องถิ่นที่มีพื้นที่ติดต่อกัน ๒) วิเคราะห์แผนงาน งาน ที่เกิดจากด้านต่างๆ ที่สอดคล้องกับการแก้ไขปัญหาความยากจน หลักประชาธิรัฐ	๑๐	๑๐

<p>๕. โครงการพัฒนา</p> <p>๕.๑ ความชัดเจนของชื่อโครงการ</p>	<p>ควรประกอบด้วยข้อมูลดังนี้</p> <p>เป็นโครงการที่มีวัตถุประสงค์สนองต่อยุทธศาสตร์การพัฒนาขององค์กรปกครองส่วนท้องถิ่นและดำเนินการเพื่อให้การพัฒนาบรรลุตามวิสัยทัศน์ขององค์กรปกครองส่วนท้องถิ่นที่กำหนดไว้ ชื่อโครงการมีความชัดเจน มุ่งไปเรื่องใดเรื่องหนึ่ง อ่านแล้วเข้าใจได้ว่าจะพัฒนาอะไรในอนาคต</p>	<p>๖๐</p> <p>(๕)</p>	<p>๕๖</p> <p>(๕)</p>
<p>๕.๒ กำหนดวัตถุประสงค์สอดคล้องกับโครงการ</p>	<p>มีวัตถุประสงค์ชัดเจน (clear objective) โครงการต้องกำหนดวัตถุประสงค์สอดคล้องกับความเป็นมาของโครงการ สอดคล้องกับหลักการและเหตุผล วิธีการดำเนินงานต้องสอดคล้องกับวัตถุประสงค์ มีความเป็นไปได้ชัดเจน มีลักษณะเฉพาะเจาะจง</p>	<p>(๕)</p>	<p>(๕)</p>
<p>๕.๓ เป้าหมาย (ผลผลิตของโครงการ) มีความชัดเจนนำไปสู่การตั้งงบประมาณได้ถูกต้อง</p>	<p>สภาพที่อยากให้เกิดขึ้นในอนาคตเป็นทิศทางที่ต้องไปให้ถึงเป้าหมายต้องชัดเจน สามารถระบุจำนวนเท่าไร กลุ่มเป้าหมายคืออะไร มีผลผลิตอย่างไร กลุ่มเป้าหมายพื้นที่ดำเนินงาน และระยะเวลาดำเนินงานอธิบายให้ชัดเจนว่าโครงการนี้จะทำที่ไหน เริ่มต้นในช่วงเวลาใดและจบลงเมื่อไร ใครคือกลุ่มเป้าหมายของโครงการ หากกลุ่มเป้าหมายมีหลายกลุ่ม ให้บอกชัดเจนไปว่าใครคือกลุ่มเป้าหมายหลัก ใครคือกลุ่มเป้าหมายรอง</p>	<p>(๕)</p>	<p>(๕)</p>
<p>๕.๔ โครงการมีความสอดคล้องกับแผนยุทธศาสตร์ ๒๐ ปี</p>	<p>โครงการสอดคล้องกับ (๑) ความมั่นคง (๒) การสร้างความสามารถในการแข่งขัน (๓) การพัฒนาเสริมสร้างศักยภาพคน (๔) การสร้างโอกาสความเสมอภาคและเท่าเทียมกันทางสังคม (๕) การสร้างการเติบโตบนคุณภาพชีวิตที่เป็นมิตรต่อสิ่งแวดล้อม (๖) การปรับสมดุลและพัฒนาระบบการบริหารจัดการภาครัฐ เพื่อให้เกิดความมั่นคง มั่งคั่ง ยั่งยืน</p>	<p>(๕)</p>	<p>(๕)</p>
<p>๕.๕ เป้าหมาย (ผลผลิตของโครงการ) มีความสอดคล้องกับแผนพัฒนาเศรษฐกิจและสังคมแห่งชาติ</p>	<p>โครงการมีความสอดคล้องแผนพัฒนาเศรษฐกิจและสังคมแห่งชาติฉบับที่ ๑๒ โดย (๑) ยึดหลักปรัชญาเศรษฐกิจพอเพียง (๒) ยึดคนเป็นศูนย์กลางพัฒนา (๓) ยึดวิสัยทัศน์ภายใต้ยุทธศาสตร์ชาติ ๒๐ ปี (๔) ยึดเป้าหมายอนาคตประเทศไทย ๒๕๗๙ (๕) ยึดหลักการนำไปสู่ปฏิบัติให้เกิดผลสัมฤทธิ์อย่างจริงจังใน ๕ ปีที่ต่อยอดไปสู่ผลสัมฤทธิ์ที่เป็นเป้าหมายระยะยาว ภายใต้แนวทางการพัฒนา (๑) การยกระดับศักยภาพการแข่งขันและการหลุดพ้นกับดักรายได้ปานกลางสู่รายได้สูง (๒) การพัฒนาศักยภาพคนตามช่วงวัยและการปฏิรูประบบเพื่อสร้างสังคมสูงวัยอย่างมีคุณภาพ (๓) การลดความเหลื่อมล้ำทางสังคม (๔) การรองรับการเชื่อมโยงภูมิภาคและความเป็นเมือง (๕) การสร้างความเจริญเติบโตทางเศรษฐกิจและสังคมอย่างเป็นมิตรกับสิ่งแวดล้อม (๖) การบริหารราชการแผ่นดินที่มีประสิทธิภาพ</p>	<p>(๕)</p>	<p>(๕)</p>
<p>๕.๖ โครงการมีความสอดคล้อง</p>	<p>โครงการมีลักษณะหรือสอดคล้องกับการปรับเปลี่ยนโครงสร้างเศรษฐกิจไปสู่ Value-Based Economy หรือเศรษฐกิจที่ขับเคลื่อนด้วยนวัตกรรม ทำน้อย ได้มาก เช่น (๑) เปลี่ยนจากการผลิตสินค้าโภคภัณฑ์ไปสู่สินค้าเชิงนวัตกรรม (๒) เปลี่ยนจากการขับเคลื่อนประเทศด้วยภาคอุตสาหกรรม ไปสู่การขับเคลื่อนด้วยเทคโนโลยี ความคิดสร้างสรรค์และนวัตกรรม (๓) เปลี่ยนจากการเน้นภาคการผลิตสินค้าไปสู่การเน้นภาคบริการมากขึ้น รวมถึงโครงการที่เติมเต็มด้วยวิทยาการ ความคิดสร้างสรรค์ นวัตกรรม วิทยาศาสตร์ เทคโนโลยี และการวิจัยและพัฒนาแล้วต่อยอดความได้เปรียบเชิงเปรียบเทียบ เช่น ด้านการเกษตรเทคโนโลยีชีวภาพ สาธารณสุข วัฒนธรรม ฯลฯ</p>	<p>(๕)</p>	<p>(๕)</p>

ประเด็น การพิจารณา	รายละเอียดหลักเกณฑ์	คะแนน เต็ม	คะแนนที่ ได้
๕.๗ โครงการสอดคล้องกับ ยุทธศาสตร์จังหวัด	โครงการพัฒนาท้องถิ่นมีความสอดคล้องกับห้วงระยะเวลาของแผนพัฒนาจังหวัดที่ได้ กำเนิดขึ้น เพื่อขับเคลื่อนการพัฒนาท้องถิ่นเสมือนหนึ่งการขับเคลื่อนการพัฒนา จังหวัด ซึ่งไม่สามารถแยกส่วนใดส่วนหนึ่งออกจากกันได้ นอกจากนี้โครงการพัฒนา ท้องถิ่นต้องเป็นโครงการเชื่อมต่อหรือเดินทางไปด้วยกับยุทธศาสตร์จังหวัดที่ได้ กำหนดขึ้นเป็นปัจจุบัน	(๕)	(๕)
๕.๘ โครงการแก้ไขปัญหา ความยากจนหรือการเสริม สร้างให้ประเทศชาติมั่นคง มั่งคั่ง ยั่งยืน ภายใต้หลัก ปรัชชารัฐ	เป็นโครงการที่ดำเนินการภายใต้พื้นฐานความพอเพียงที่ประชาชนดำเนินการเองหรือ ร่วมดำเนินการ เป็นโครงการต่อยอดและขยายได้ เป็นโครงการที่ประชาชนต้องการ เพื่อให้เกิดความยั่งยืน ซึ่งมีลักษณะที่จะให้ท้องถิ่นมีความมั่นคง มั่งคั่ง ยั่งยืน เป็น ท้องถิ่นที่พัฒนาแล้วด้วยการพัฒนาปรัชญาเศรษฐกิจพอเพียง	(๕)	(๕)
๕.๙ งบประมาณมีความ สอดคล้องกับเป้าหมาย (ผลผลิตของโครงการ)	งบประมาณโครงการพัฒนาจะต้องคำนึงถึงหลักสำคัญ ๕ ประการในการจัดทำ โครงการได้แก่ (๑) ความประหยัด (Economy) (๒) ความมีประสิทธิภาพ (Efficiency) (๓) ความมีประสิทธิภาพ (Effectiveness) (๔) ความยุติธรรม (Equity) (๕) ความ โปร่งใส (Transparency)	(๕)	(๕)
๕.๑๐ มีการประมาณการ ราคาถูกต้องตามหลักวิธีการ งบประมาณ	การประมาณราคาเพื่อการพัฒนาต้องให้สอดคล้องกับโครงการถูกต้องตามหลัก วิชาการทางช่าง หลักของราคากลาง ราคากลางท้องถิ่น มีความโปร่งใสในการกำหนด ราคาและตรวจสอบในเชิงประจักษ์	(๕)	(๕)
๕.๑๑ มีการกำหนดตัวชี้วัด (KPI) และสอดคล้องกับ วัตถุประสงค์และผลที่คาด ว่าจะได้รับ	มีการกำหนดตัวชี้วัดผลงาน (Key Performancy Indicator : KPI) ที่ สามารถวัดได้ (measurable) ใช้บอก ประสิทธิภาพ (effectiveness) ใช้บอก ประสิทธิภาพ (efficiency) ได้ เช่น การกำหนดความพึงพอใจ การกำหนดร้อยละ การกำหนดอันเกิด จากผลของวัตถุประสงค์ที่เกิดที่สิ่งที่ได้รับ (การคาดการณ์ คาดว่าจะได้รับ)	(๕)	(๕)
๕.๑๒ ผลที่คาดว่าจะได้รับ สอดคล้องกับวัตถุประสงค์	ผลที่ได้รับเป็นสิ่งที่เกิดขึ้นได้จริงจากการดำเนินการตามโครงการพัฒนาซึ่งสอดคล้อง กับวัตถุประสงค์ที่ตั้งไว้ การได้ผลหรือผลที่เกิดขึ้นจะต้องเท่ากับวัตถุประสงค์หรือ มากกว่าวัตถุประสงค์ ซึ่งการเขียนวัตถุประสงค์ควรคำนึงถึง (๑) มีความเป็นไปได้และ มีความเฉพาะเจาะจง ในการดำเนินงานตามโครงการ (๒) วัดและประเมินผลดับของ ความสำเร็จได้ (๓) ระบุสิ่งที่ต้องการดำเนินงานอย่างชัดเจนและเฉพาะเจาะจงมาก ที่สุดและสามารถปฏิบัติได้ (๔) เป็นเหตุเป็นผล สอดคล้องกับความเป็นจริง (๕) ส่งผล ต่อการบ่งบอกเวลาได้	(๕)	(๕)
	รวม	๑๐๐	๑๐๐

๒.๕ แบบสำหรับการติดตามและประเมินผล

๑. การประเมินผลในเชิงปริมาณ

(๑) แบบตัวบ่งชี้ในการปฏิบัติงาน ตามหนังสือกระทรวงมหาดไทย ด่วนที่สุด ที่ มท ๐๘๑๐.๒ /ว ๐๖๐๐ลง วันที่ ๒๙ มกราคม ๒๕๕๙ เรื่องแนวทางและหลักเกณฑ์การจัดทำและประสานแผนพัฒนาขององค์กรปกครองส่วนท้องถิ่น

(๒) แบบอื่นๆ ตามคู่มือกรมส่งเสริมการปกครองส่วนท้องถิ่น ดังนี้

แบบที่ ๑ แบบการกำกับกำกับการจัดทำยุทธศาสตร์ขององค์กรปกครองส่วนท้องถิ่น

แบบที่ ๒ แบบติดตามผลการดำเนินงานขององค์กรปกครองส่วนท้องถิ่น

แบบที่ ๓/๑ แบบประเมินผลการดำเนินงานตามยุทธศาสตร์

(๓) ข้อมูลในระบบ E-plan (www.dla.go.th)

๒. การประเมินผลในเชิงคุณภาพ (Quality)

เครื่องมือที่ใช้คือแบบสำรวจความพึงพอใจ ในการวัดผลเชิงคุณภาพโดยภาพรวม โดยได้มีการประเมินความพึงพอใจ ซึ่งการประเมินความพึงพอใจทำให้ทราบถึงผลเชิงคุณภาพในการดำเนินงานขององค์การบริหารส่วนตำบลในภาพรวม โดยเครื่องมือที่ใช้ในการประเมินความพึงพอใจ มีดังนี้

แบบที่ ๓/๒ แบบประเมินความพึงพอใจต่อผลการดำเนินงานขององค์การบริหารส่วนตำบลในภาพรวม

แบบที่ ๓/๓ แบบประเมินความพึงพอใจต่อผลการดำเนินงานขององค์การบริหารส่วนตำบลในแต่ละยุทธศาสตร์

แบบที่ ๓/๔ แบบประเมินความพึงพอใจของผู้รับบริการในงานบริการของการบริหารส่วนตำบล (ให้หน่วยงานภายนอกดำเนินการ)

แบบการกำกับกำกับการจัดทำแผนพัฒนาท้องถิ่น (พ.ศ. ๒๕๖๑ - ๒๕๖๕)

คำชี้แจง : เป็นแบบประเมินตนเองในการจัดทำแผนพัฒนาท้องถิ่น(พ.ศ.๒๕๖๑-๒๕๖๕) ขององค์กรปกครองส่วนท้องถิ่น โดยจะทำการประเมินและรายงานทุกๆ ครั้ง หลังจากที้องค์กรปกครองส่วนท้องถิ่นได้ประกาศใช้แผนพัฒนาท้องถิ่นแล้ว

ชื่อองค์กรปกครองส่วนท้องถิ่นองค์การบริหารส่วนตำบลพรสวรรค์.....

ประเด็นการประเมิน	มีการดำเนินการ	ไม่มีการดำเนินการ
๑. คณะกรรมการพัฒนาท้องถิ่น		
๑.๑ มีการจัดตั้งคณะกรรมการพัฒนาท้องถิ่นเพื่อจัดทำแผนพัฒนาท้องถิ่น	✓	
๑.๒ มีการจัดประชุมคณะกรรมการพัฒนาท้องถิ่นเพื่อจัดทำแผนพัฒนาท้องถิ่น	✓	
๑.๓ มีการจัดประชุมอย่างต่อเนื่องสม่ำเสมอ	✓	
๑.๔ มีการจัดตั้งคณะกรรมการสนับสนุนการจัดทำแผนพัฒนาท้องถิ่น	✓	
๑.๕ มีการจัดประชุมคณะกรรมการสนับสนุนการจัดทำแผนพัฒนาท้องถิ่น	✓	
๑.๖ มีคณะกรรมการพัฒนาท้องถิ่นร่วมกับประชาคมท้องถิ่น และร่วมจัดทำร่างแผนพัฒนาท้องถิ่น	✓	
๒. การจัดทำแผนพัฒนาท้องถิ่น		
๒.๑ มีการรวบรวมข้อมูลและปัญหาสำคัญขององค์กรปกครองส่วนท้องถิ่นมาจัดทำฐานข้อมูล	✓	
๒.๒ มีการเปิดโอกาสให้ประชาชนเข้ามามีส่วนร่วมในการจัดทำแผน	✓	
๒.๓ มีการวิเคราะห์ศักยภาพขององค์กรปกครองส่วนท้องถิ่น (SWOT) เพื่อประเมินสภาพการพัฒนาองค์กรปกครองส่วนท้องถิ่น	✓	
๒.๔ มีการกำหนดวิสัยทัศน์และภารกิจหลักการพัฒนาองค์กรปกครองส่วนท้องถิ่นที่สอดคล้องกับศักยภาพของท้องถิ่น	✓	
๒.๕ มีการกำหนดวิสัยทัศน์และภารกิจหลักการพัฒนาองค์กรปกครองส่วนท้องถิ่นที่สอดคล้องกับยุทธศาสตร์จังหวัด	✓	
๒.๖ มีการกำหนดจุดมุ่งหมายเพื่อการพัฒนาที่ยั่งยืน	✓	
๒.๗ มีการกำหนดเป้าหมายการพัฒนาองค์กรปกครองส่วนท้องถิ่น	✓	
๒.๘ มีการกำหนดยุทธศาสตร์การพัฒนาและแนวทางการพัฒนา	✓	
๒.๙ มีการกำหนดยุทธศาสตร์ที่สอดคล้องกับยุทธศาสตร์การพัฒนา	✓	
๒.๑๐ มีการอนุมัติและประกาศใช้แผนยุทธศาสตร์การพัฒนา	✓	
๒.๑๑ มีการจัดทำบัญชีกลุ่มโครงการในแผนยุทธศาสตร์	✓	
๒.๑๒ มีการกำหนดรูปแบบการติดตามประเมินผลแผนยุทธศาสตร์	✓	

ส่วนที่ ๓ ผลการวิเคราะห์การติดตามและประเมินผล

๑. ผลการพิจารณาการติดตามและประเมินผลยุทธศาสตร์เพื่อความสอดคล้องแผนพัฒนาท้องถิ่น

๑.๑ สรุปคะแนนประเมินยุทธศาสตร์

ประเด็นการพิจารณา	คะแนน
๑. ข้อมูลสภาพทั่วไปและข้อมูลพื้นฐานขององค์กรปกครองส่วนท้องถิ่น	๒๐
๒. การวิเคราะห์สภาพการณ์และศักยภาพ	๑๕
๓. ยุทธศาสตร์ ประกอบด้วย	๖๕
๓.๑ ยุทธศาสตร์ขององค์กรปกครองส่วนท้องถิ่น	(๑๐)
๓.๒ ยุทธศาสตร์ขององค์กรปกครองส่วนท้องถิ่นในเขตจังหวัด	(๑๐)
๓.๓ ยุทธศาสตร์จังหวัด	(๑๐)
๓.๔ วิสัยทัศน์	(๕)
ประเด็นการพิจารณา	คะแนน
๓.๕ กลยุทธ์	(๕)
๓.๖ เป้าประสงค์ของแต่ละประเด็นกลยุทธ์	(๕)
๓.๗ จุดยืน ทางยุทธศาสตร์	(๕)
๓.๘ แผนงาน	(๕)
๓.๙ ความเชื่อมโยงของยุทธศาสตร์ในภาพรวม	(๕)
คะแนนรวม	๑๐๐

๑.๒ ข้อมูลสภาพทั่วไปและข้อมูลพื้นฐาน

ประเด็นการพิจารณา	รายละเอียดหลักเกณฑ์	คะแนนเต็ม	คะแนนที่ได้
๑. ข้อมูลสภาพทั่วไปและข้อมูลพื้นฐานขององค์กรปกครองส่วนท้องถิ่น	ควรประกอบด้วยข้อมูลดังนี้	๒๐	๒๐
	(๑) ข้อมูลเกี่ยวกับด้านกายภาพ เช่น ที่ตั้งของหมู่บ้าน/ชุมชน/ตำบล ลักษณะภูมิประเทศ ลักษณะภูมิอากาศ ลักษณะของที่ดิน ลักษณะของแหล่งน้ำ ลักษณะของป่าไม้ ฯลฯ ด้านการเมือง/การปกครอง เช่น เขตการปกครองการเลือกตั้ง ฯลฯ	(๓)	(๓)
	(๒) ข้อมูลเกี่ยวกับด้านการเมือง/การปกครอง เช่น เขตการปกครอง การเลือกตั้ง ฯลฯ ประชากร เช่น ข้อมูลเกี่ยวกับจำนวนประชากร และช่วงอายุและจำนวนประชากร ฯลฯ	(๒)	(๒)
	(๓) ข้อมูลเกี่ยวกับสภาพทางสังคม เช่น การศึกษา สาธารณสุข อาชญากรรม ยาเสพติด การสังคมสงเคราะห์	(๒)	(๒)
	(๔) ข้อมูลเกี่ยวกับระบบบริหารพื้นฐาน เช่น การคมนาคมขนส่ง การไฟฟ้า การประปา โทรศัพท์ ฯลฯ	(๒)	(๒)
	(๕) ข้อมูลเกี่ยวกับระบบเศรษฐกิจ เช่น การเกษตร การประมง การประมงสัตว์ การบริการ การท่องเที่ยว อุตสาหกรรม การพาณิชย์/กลุ่มอาชีพแรงงาน ฯลฯ	(๒)	(๒)
	(๖) ข้อมูลเกี่ยวกับศาสนา ประเพณี วัฒนธรรม เช่น การนับถือศาสนาประเพณี และงานประจำปี ภูมิปัญญาท้องถิ่น ภาษาถิ่น สินค้าพื้นเมืองและของที่ระลึก ฯลฯ และอื่นๆ	(๒)	(๒)
	(๗) ข้อมูลเกี่ยวกับทรัพยากรธรรมชาติ เช่น น้ำ ป่าไม้ ภูเขา คุณภาพของทรัพยากรธรรมชาติ ฯลฯ	(๒)	(๒)
	(๘) การสำรวจและจัดเก็บข้อมูลเพื่อการจัดทำแผนพัฒนาท้องถิ่นหรือการใช้ข้อมูล จปฐ.	(๒)	(๒)
	(๙) การประชุมประชาคมท้องถิ่น รูปแบบ วิธีการ และการดำเนินการประชุมประชาคมท้องถิ่นโดยใช้กระบวนการร่วมคิด ร่วมทำ ร่วมตัดสินใจ ร่วมตรวจสอบ ร่วมรับประโยชน์ ร่วมแก้ไขปัญหา ปรีกษาหารือ แลกเปลี่ยนเรียนรู้ เพื่อแก้ไขปัญหาสำหรับการพัฒนาท้องถิ่นตามอำนาจหน้าที่ขององค์กรปกครองส่วนท้องถิ่น	(๓)	(๓)

๑.๓ การวิเคราะห์สภาพการณ์และศักยภาพ

ประเด็นการพิจารณา	รายละเอียดหลักเกณฑ์	คะแนน เต็ม	คะแนนที่ ได้
๒. การวิเคราะห์ สภาพการณ์และ ศักยภาพ	<p>ควรประกอบด้วยข้อมูลดังนี้</p> <p>(๑) การวิเคราะห์ที่ครอบคลุมความเชื่อมโยง ความสอดคล้องยุทธศาสตร์จังหวัด ยุทธศาสตร์การพัฒนาขององค์กรปกครองส่วนท้องถิ่นในเขตจังหวัด ยุทธศาสตร์ขององค์กรปกครองส่วนท้องถิ่น นโยบายของผู้บริหารท้องถิ่น รวมถึงความเชื่อมโยงแผนยุทธศาสตร์ชาติ ๒๐ ปี แผนพัฒนาเศรษฐกิจและสังคมแห่งชาติ และ Thailand ๔.๐</p>	๒๐ (๕)	๒๐ (๕)
	<p>(๒) การวิเคราะห์การใช้ผังเมืองรวมหรือผังเมืองเฉพาะและการบังคับใช้ผลของการบังคับใช้ สภาพการณ์ที่เกิดขึ้นต่อการพัฒนาท้องถิ่น</p>	(๓)	(๓)
	<p>(๓) การวิเคราะห์ทางสังคม เช่น ด้านแรงงาน การศึกษา สาธารณสุข ความยากจน อาชญากรรม ปัญหาเสพติด เทคโนโลยี จารีต ประเพณี วัฒนธรรม ภูมิปัญญาท้องถิ่น เป็นต้น</p>	(๓)	(๓)
	<p>(๔) การวิเคราะห์ทางเศรษฐกิจ ข้อมูลด้านรายได้ครัวเรือน การส่งเสริมอาชีพ กลุ่มอาชีพ กลุ่มทางสังคม การพัฒนาอาชีพและกลุ่มต่างๆ สภาพทางเศรษฐกิจ และความเป็นอยู่ทั่วไป เป็นต้น</p>	(๓)	(๓)
	<p>(๕) การวิเคราะห์สิ่งแวดล้อม พื้นที่สีเขียว ธรรมชาติต่างๆ ทางภูมิศาสตร์ กระบวนการหรือสิ่งที่เกิดขึ้น การประดิษฐ์ที่มีผลต่อสิ่งแวดล้อมและการพัฒนา</p>	(๓)	(๓)
	<p>(๖) ผลการวิเคราะห์ศักยภาพเพื่อประเมินสถานภาพการพัฒนาในปัจจุบันและโอกาสการพัฒนาในอนาคตของท้องถิ่น ด้วยเทคนิค SWOT Analysis ที่อาจส่งผลต่อการดำเนินงานได้แก่ S-Strength (จุดแข็ง) W-Weakness (จุดอ่อน) O-Opportunity (โอกาส) และT-Threat (อุปสรรค)</p>	(๓)	(๓)

๑.๔ ยุทธศาสตร์

ประเด็นการพิจารณา	รายละเอียดหลักเกณฑ์	คะแนน เต็ม	คะแนน ที่ได้
๓. ยุทธศาสตร์	ควรประกอบด้วยข้อมูลดังนี้ สอดคล้องกับสภาพสังคม เศรษฐกิจ สิ่งแวดล้อมของท้องถิ่น ประเด็นปัญหาการพัฒนาและแนวทางการพัฒนาที่สอดคล้องกับยุทธศาสตร์ขององค์กรปกครองส่วนท้องถิ่น และเชื่อมโยงหลักปรัชญาเศรษฐกิจพอเพียงของประเทศไทย ๒๐ ปี แผนพัฒนาเศรษฐกิจและสังคมแห่งชาติ และ Thailand ๔.๐	๖๐	๖๐
๓.๑ ยุทธศาสตร์ขององค์กรปกครองส่วนท้องถิ่น	สอดคล้องและเชื่อมโยงกับสภาพสังคม เศรษฐกิจ สิ่งแวดล้อมของท้องถิ่น และยุทธศาสตร์จังหวัด และเชื่อมโยงหลักปรัชญาเศรษฐกิจพอเพียงของประเทศไทย ๒๐ ปี แผนพัฒนาเศรษฐกิจและสังคมแห่งชาติ และ Thailand ๔.๐	(๑๐)	(๑๐)
๓.๒ ยุทธศาสตร์ขององค์กรปกครองส่วนท้องถิ่นในเขตจังหวัด	สอดคล้องกับแผนพัฒนาภูมิภาค ยุทธศาสตร์พัฒนาภาค แผนพัฒนาเศรษฐกิจและสังคมแห่งชาติ แผนการบริหารราชการแผ่นดิน นโยบาย/ยุทธศาสตร์ คสช. และนโยบายรัฐบาล หลักปรัชญาเศรษฐกิจพอเพียงของประเทศไทย ๒๐ ปี และ Thailand ๔.๐	(๑๐)	(๑๐)
๓.๓ ยุทธศาสตร์จังหวัด	สอดคล้องกับแผนพัฒนาจังหวัด ยุทธศาสตร์พัฒนาภาค แผนพัฒนาเศรษฐกิจและสังคมแห่งชาติ แผนการบริหารราชการแผ่นดิน นโยบาย/ยุทธศาสตร์ คสช. และนโยบายรัฐบาล หลักปรัชญาเศรษฐกิจพอเพียงของประเทศไทย ๒๐ ปี และ Thailand ๔.๐	(๑๐)	(๑๐)
๓.๔ วิสัยทัศน์	วิสัยทัศน์ ซึ่งมีลักษณะแสดงสถานภาพที่องค์กรปกครองส่วนท้องถิ่นต้องการจะเป็นหรือบรรลุถึงอนาคตอย่างชัดเจน สอดคล้องกับโอกาสและศักยภาพที่เป็นลักษณะเฉพาะขององค์กรปกครองส่วนท้องถิ่นและสัมพันธ์กับโครงการพัฒนา	(๕)	(๕)
๓.๕ กลยุทธ์	แสดงให้เห็นช่องทาง วิธีการ ภารกิจหรือสิ่งที่ต้องทำตามอำนาจหน้าที่ขององค์กรปกครองส่วนท้องถิ่นที่จะนำไปสู่การบรรลุวิสัยทัศน์ หรือแสดงให้เห็นถึงความชัดเจนในสิ่งที่จะดำเนินการให้บรรลุวิสัยทัศน์นั้น	(๕)	(๕)
๓.๖ เป้าประสงค์ของแต่ละประเด็นกลยุทธ์	เป้าหมายของแต่ละประเด็นกลยุทธ์มีความสอดคล้องและสนับสนุนต่อกิจกรรมที่จะเกิดขึ้น มุ่งหมายสิ่งหนึ่งสิ่งใดที่ชัดเจน	(๕)	(๕)
๓.๗ จุดยืนทางยุทธศาสตร์(Positioning)	ความมุ่งมั่นอันแน่วแน่ในการวางแผนพัฒนาท้องถิ่น เพื่อให้บรรลุวิสัยทัศน์ขององค์กรปกครองส่วนท้องถิ่น ซึ่งเกิดจากศักยภาพของพื้นที่จริง ที่จะนำไปสู่ผลสำเร็จทางยุทธศาสตร์	(๕)	(๕)
๓.๘ แผนงาน	แผนงานหรือจุดมุ่งหมายเพื่อการพัฒนาในอนาคต กำหนดจุดมุ่งหมายในเรื่องใดเรื่องหนึ่งหรือแผนงานที่เกิดจากเป้าประสงค์ ตัวชี้วัด ค่าเป้าหมาย กลยุทธ์ จุดยืนทางยุทธศาสตร์ขององค์กรปกครองส่วนท้องถิ่นที่มีความชัดเจน นำไปสู่การทำโครงการพัฒนาท้องถิ่นในแผนพัฒนาท้องถิ่น โดยระบุแผนงานและความเชื่อมโยงดังกล่าว	(๕)	(๕)
๓.๙ ความเชื่อมโยงของยุทธศาสตร์ในภาพรวม	ความเชื่อมโยงองค์รวมที่นำไปสู่การพัฒนาท้องถิ่นที่เกิดผลผลิต/โครงการจากแผนยุทธศาสตร์ชาติ ๒๐ ปี แผนพัฒนาเศรษฐกิจและสังคมแห่งชาติ ฉบับที่ ๑๒ Thailand ๔.๐ แผนพัฒนาภาค/แผนพัฒนาจังหวัด /แผนพัฒนาจังหวัดยุทธศาสตร์การพัฒนาขององค์กรปกครองส่วนท้องถิ่นในเขตจังหวัด และยุทธศาสตร์ขององค์กรปกครองส่วนท้องถิ่น	(๕)	(๕)
รวมคะแนน		๑๐๐	๑๐๐

๒. ผลการพิจารณาการติดตามและประเมินผลโครงการเพื่อความสอดคล้องแผนพัฒนาท้องถิ่น

๒.๑ สรุปคะแนนผลการประเมินโครงการ

ประเด็นการพิจารณา	คะแนน
๑. การสรุปสถานการณ์การพิจารณา	๑๐
๒. การประเมินผลการนำแผนพัฒนาท้องถิ่นไปปฏิบัติในเชิงปริมาณ	๑๐
๓. การประเมินผลการนำแผนพัฒนาท้องถิ่นไปปฏิบัติในเชิงคุณภาพ	๑๐
๔. แผนงานและยุทธศาสตร์การพิจารณา	๑๐
๕. โครงการพัฒนา ประกอบด้วย	๖๐
๕.๑ ความชัดเจนของชื่อโครงการ	(๕)
๕.๒ กำหนดวัตถุประสงค์สอดคล้องกับโครงการ	(๕)
๕.๓ เป้าหมาย (ผลผลิตของโครงการ) มีความชัดเจนนำไปสู่การตั้งงบประมาณได้ถูกต้อง	(๕)
๕.๔ โครงการมีความสอดคล้องกับแผนยุทธศาสตร์ชาติ ๒๐ ปี	(๕)
๕.๕ เป้าหมาย (ผลผลิตของโครงการ) มีความสอดคล้องกับแผนพัฒนาเศรษฐกิจและสังคมแห่งชาติ	(๕)
๕.๖ โครงการมีความสอดคล้องกับ Thailand ๔.๐	(๕)
๕.๗ โครงการสอดคล้องกับยุทธศาสตร์จังหวัด	(๕)
๕.๘ โครงการแก้ไขปัญหาความยากจนหรือการเสริมสร้างให้ประเทศชาติมั่นคง มั่งคั่ง ยั่งยืน ภายใต้หลัก ประชากรรัฐ	(๕)
๕.๙ งบประมาณ มีความสอดคล้องกับเป้าหมาย (ผลผลิตของโครงการ)	(๕)
๕.๑๐ มีการประมาณการราคาถูกต้องตามหลักวิธีการงบประมาณ	(๕)
๕.๑๑ มีการกำหนดตัวชี้วัด (KPI) และสอดคล้องกับวัตถุประสงค์และผลคาดว่าจะได้รับ	(๕)
๕.๑๒ ผลที่คาดว่าจะได้รับ สอดคล้องกับวัตถุประสงค์	(๕)
รวมคะแนน	๑๐๐

ประเด็นการพิจารณา	รายละเอียดหลักเกณฑ์	คะแนน เต็ม	คะแนนที่ ได้
๑. การสรุปสถานการณ์การ พัฒนา	เป็นการวิเคราะห์กรอบการจัดทำยุทธศาสตร์ขององค์กรปกครองส่วนท้องถิ่น (ใช้ การวิเคราะห์ SWOT Analysis/Demand (Demand Analysis)/Global Demand และ Trend ปัจจัยและสถานการณ์การเปลี่ยนแปลงที่มีผลต่อการ พัฒนา อย่างน้อยต้องประกอบด้วยการวิเคราะห์ศักยภาพด้านเศรษฐกิจ, ด้าน สังคม, ด้านทรัพยากรธรรมชาติและสิ่งแวดล้อม)	๑๐	๑๐
๒. การประเมินผลการนำ แผนพัฒนาท้องถิ่นไปปฏิบัติใน เชิงปริมาณ	๑) การควบคุมที่มีตัวเลขต่างๆ เพื่อนำมาใช้วัดผลในเชิงปริมาณ เช่น การวัดจำนวน โครงการ กิจกรรม งานต่างๆ ก็คือผลผลิตนั่นเองว่าเป็นไปตามที่ตั้งเป้าหมายเอาไว้ หรือไม่จำนวนที่ดำเนินการจริงตามที่ได้กำหนดไว้เท่าไร จำนวนที่ไม่สามารถ ดำเนินการได้มีจำนวนเท่าไร สามารถอธิบายได้ตามหลักประสิทธิภาพ (Efficiency) ของการพัฒนาท้องถิ่นตามอำนาจหน้าที่ที่ได้กำหนดไว้ ๒) วิเคราะห์ผลกระทบ/สิ่งที่กระทบ (Impact) โครงการที่ดำเนินการในเชิงปริมาณ (Qualitative)	๑๐	๑๐
๓. การประเมินผลการนำ แผนพัฒนาท้องถิ่นไปปฏิบัติใน เชิงคุณภาพ	๑) การประเมินประสิทธิผลของแผนพัฒนาในเชิงคุณภาพคือการนำเอาเทคนิคฯ มาใช้เพื่อวัดค่าภารกิจ โครงการ กิจกรรม งานต่างๆ ที่ดำเนินการในพื้นที่นั้นๆ ตรง ต่อความต้องการของประชาชนหรือไม่และเป็นไปตามอำนาจหน้าที่หรือไม่ ประชาชนพึงพอใจหรือไม่ สิ่งของ วัสดุ ครุภัณฑ์ การดำเนินการต่างๆ มีสภาพหรือ ลักษณะถูกต้อง คงทน ถาวร สามารถใช้ได้ตามวัตถุประสงค์หรือไม่ ซึ่งเป็นไป ตามหลักประสิทธิผล (Effectiveness) ผลการปฏิบัติราชการตามที่บรรลุ วัตถุประสงค์ และเป้าหมายของแผนปฏิบัติราชการตามที่ได้รับงบประมาณมา ดำเนินการ รวมถึงสามารถเทียบเคียงกับส่วนราชการหรือหน่วยงาน ๒) วิเคราะห์ผลกระทบ/สิ่งที่กระทบ (Impact) โครงการที่ดำเนินการในเชิงคุณภาพ (Qualitative)	๑๐	๑๐
๔. แผนงานและยุทธศาสตร์ การพัฒนา	๑) วิเคราะห์แผนงาน งาน ที่เกิดจากด้านต่างๆ มีความสอดคล้องกับ ยุทธศาสตร์ขององค์กรปกครองส่วนท้องถิ่นในมิติต่างๆ จนนำไปสู่การจัดทำ โครงการพัฒนาท้องถิ่นโดยใช้ SWOT Analysis/Demand (Demand Analysis)/Global Demand/Trend หรือหลักการบูรณาการ (Integration) กับองค์กรปกครองส่วนท้องถิ่นที่มีพื้นที่ติดต่อกัน ๒) วิเคราะห์แผนงาน งาน ที่เกิดจากด้านต่างๆ ที่สอดคล้องกับการแก้ไข ปัญหาความยากจน หลักประชารัฐ	๑๐	๑๐
๕. โครงการพัฒนา ๕.๑ ความชัดเจนของชื่อ โครงการ	ควรประกอบด้วยข้อมูลดังนี้ เป็นโครงการที่มีวัตถุประสงค์สนองต่อยุทธศาสตร์การพัฒนาขององค์กรปกครอง ส่วนท้องถิ่นและดำเนินการเพื่อให้การพัฒนาบรรลุตามวิสัยทัศน์ขององค์กร ปกครองส่วนท้องถิ่นที่กำหนดไว้ ชื่อโครงการมีความชัดเจน มุ่งไปเรื่องใดเรื่องหนึ่ง อ่านแล้วเข้าใจได้ว่าจะพัฒนาอะไรในอนาคต	๖๐ (๕)	๕๖ (๕)

<p>๕.๒ กำหนดวัตถุประสงค์ สอดคล้องกับโครงการ</p>	<p>มีวัตถุประสงค์ชัดเจน (clear objective) โครงการต้องกำหนดวัตถุประสงค์ สอดคล้องกับความเป็นมาของโครงการ สอดคล้องกับหลักการและเหตุผล วิธีการดำเนินงานต้องสอดคล้องกับวัตถุประสงค์ ความเป็นไปได้ชัดเจน มีลักษณะเฉพาะ เจาะจง</p>	<p>(๕)</p>	<p>(๕)</p>
<p>๕.๓ เป้าหมาย (ผลผลิตของโครงการ) มีความชัดเจนนำไปสู่การตั้งงบประมาณได้ถูกต้อง</p>	<p>สภาพที่อยากให้เกิดขึ้นในอนาคตเป็นทิศทางที่ต้องไปให้ถึงเป้าหมายต้องชัดเจน สามารถระบุจำนวนเท่าไร กลุ่มเป้าหมายคืออะไร มีผลผลิตอย่างไร กลุ่มเป้าหมายพื้นที่ดำเนินงาน และระยะเวลาดำเนินงานอธิบายให้ชัดเจนว่าโครงการนี้จะทำที่ไหน เริ่มต้นในช่วงเวลาใดและจบลงเมื่อไร ใครคือกลุ่มเป้าหมายของโครงการ หากกลุ่มเป้าหมายมีหลายกลุ่ม ให้บอกชัดเจนไปว่าใครคือกลุ่มเป้าหมายหลัก ใครคือกลุ่มเป้าหมายรอง</p>	<p>(๕)</p>	<p>(๕)</p>
<p>๕.๔ โครงการมีความสอดคล้องกับแผนยุทธศาสตร์ ๒๐ ปี</p>	<p>โครงการสอดคล้องกับ (๑) ความมั่นคง (๒) การสร้างความสามารถในการแข่งขัน (๓) การพัฒนาเสริมสร้างศักยภาพคน (๔) การสร้างโอกาสความเสมอภาคและเท่าเทียมกันทางสังคม (๕) การสร้างการเติบโตบนคุณภาพชีวิตที่เป็นมิตรต่อสิ่งแวดล้อม (๖) การปรับสมดุลและพัฒนาระบบการบริหารจัดการภาครัฐ เพื่อให้เกิดความมั่นคง มั่งคั่ง ยั่งยืน</p>	<p>(๕)</p>	<p>(๕)</p>
<p>๕.๕ เป้าหมาย (ผลผลิตของโครงการ) มีความสอดคล้องกับแผนพัฒนาเศรษฐกิจและสังคมแห่งชาติ</p>	<p>โครงการมีความสอดคล้องแผนพัฒนาเศรษฐกิจและสังคมแห่งชาติฉบับที่ ๑๒ โดย (๑) ยึดหลักปรัชญาเศรษฐกิจพอเพียง (๒) ยึดคนเป็นศูนย์กลางพัฒนา (๓) ยึดวิสัยทัศน์ภายใต้ยุทธศาสตร์ชาติ ๒๐ ปี (๔) ยึดเป้าหมายอนาคตประเทศไทย ๒๕๓๗ (๕) ยึดหลักการนำไปสู่ปฏิบัติให้เกิดผลสัมฤทธิ์อย่างจริงจังใน ๕ ปีที่ต่อยอดไปสู่ผลสัมฤทธิ์ที่เป็นเป้าหมายระยะยาว ภายใต้แนวทางการพัฒนา (๑) การยกระดับศักยภาพการแข่งขันและการหลุดพ้นกับดักรายได้ปานกลางสู่รายได้สูง (๒) การพัฒนาศักยภาพคนตามช่วงวัยและการปฏิรูประบบเพื่อสร้างสังคมสูงวัยอย่างมีคุณภาพ (๓) การลดความเหลื่อมล้ำทางสังคม (๔) การรองรับการเชื่อมโยงภูมิภาคและความเป็นเมือง (๕) การสร้างความเจริญเติบโตทางเศรษฐกิจและสังคมอย่าง เป็นมิตรกับสิ่งแวดล้อม (๖) การบริหารราชการแผ่นดินที่มีประสิทธิภาพ</p>	<p>(๕)</p>	<p>(๕)</p>
<p>๕.๖ โครงการมีความสอดคล้อง</p>	<p>โครงการมีลักษณะหรือสอดคล้องกับการปรับเปลี่ยนโครงสร้างเศรษฐกิจไปสู่ Value-Based Economy หรือเศรษฐกิจที่ขับเคลื่อนด้วยนวัตกรรม ทำน้อย ได้มาก เช่น (๑) เปลี่ยนจากการผลิตสินค้า โภภภัณฑ์ไปสู่สินค้าเชิงนวัตกรรม (๒) เปลี่ยนจากการขับเคลื่อนประเทศด้วยภาคอุตสาหกรรม ไปสู่การขับเคลื่อนด้วยเทคโนโลยี ความคิดสร้างสรรค์และนวัตกรรม (๓) เปลี่ยนจากการเน้นภาคการผลิตสินค้าไปสู่การเน้นภาคบริการมากขึ้น รวมถึงโครงการที่เติมเต็มด้วยวิทยาการ ความคิดสร้างสรรค์ นวัตกรรม วิทยาศาสตร์ เทคโนโลยี และการวิจัยและพัฒนา แล้วต่อยอดความได้เปรียบเชิงเปรียบเทียบ เช่น ด้านการเกษตรเทคโนโลยีชีวภาพ สาธารณสุข วัฒนธรรม ฯลฯ</p>	<p>(๕)</p>	<p>(๕)</p>

ประเด็นการพิจารณา	รายละเอียดหลักเกณฑ์	คะแนนเต็ม	คะแนนที่ได้
๕.๗ โครงการสอดคล้องกับยุทธศาสตร์จังหวัด	โครงการพัฒนาท้องถิ่นมีความสอดคล้องกับห้วงระยะเวลาของแผนพัฒนาจังหวัดที่ได้กำเนิดขึ้น เพื่อขับเคลื่อนการพัฒนาท้องถิ่นเสมือนหนึ่งการขับเคลื่อนการพัฒนาจังหวัด ซึ่งไม่สามารถแยกส่วนใดส่วนหนึ่งออกจากกันได้ นอกจากนี้โครงการพัฒนาท้องถิ่นต้องเป็นโครงการเชื่อมต่อหรือเดินทางไปด้วกันกับยุทธศาสตร์จังหวัดที่ได้กำหนดขึ้นเป็นปัจจุบัน	(๕)	(๕)
๕.๘ โครงการแก้ไขปัญหาความยากจนหรือการเสริมสร้างให้ประเทศชาติมั่นคง มั่งคั่ง ยั่งยืน ภายใต้หลักปรัชญา	เป็นโครงการที่ดำเนินการภายใต้พื้นฐานความพอเพียงที่ประชาชนดำเนินการเองหรือร่วมดำเนินการ เป็นโครงการต่อยอดและขยายได้ เป็นโครงการที่ประชาชนต้องการเพื่อให้เกิดความยั่งยืน ซึ่งมีลักษณะที่จะให้ท้องถิ่นมีความมั่นคง มั่งคั่ง ยั่งยืน เป็นท้องถิ่นที่พัฒนาแล้วด้วยการพัฒนาปรัชญาเศรษฐกิจพอเพียง	(๕)	(๕)
๕.๙ งบประมาณมีความสอดคล้องกับเป้าหมาย(ผลผลิต)ของโครงการ)	งบประมาณโครงการพัฒนาจะต้องคำนึงถึงหลักสำคัญ ๕ ประการในการจัดทำโครงการได้แก่ (๑) ความประหยัด (Economy) (๒) ความมีประสิทธิภาพ (Efficiency) (๓) ความมีประสิทธิภาพ (Effectiveness) (๔) ความยุติธรรม (Equity) (๕) ความโปร่งใส (Transparency)	(๕)	(๕)
๕.๑๐ มีการประมาณการราคาถูกต้องตามหลักวิธีการงบประมาณ	การประมาณราคาเพื่อการพัฒนาต้องให้สอดคล้องกับโครงการถูกต้องตามหลักวิชาการทางช่าง หลักของราคากลาง ราคากลางท้องถิ่น มีความโปร่งใสในการกำหนดราคาและตรวจสอบในเชิงประจักษ์	(๕)	(๕)
๕.๑๑ มีการกำหนดตัวชี้วัด (KPI) และสอดคล้องกับวัตถุประสงค์และผลที่คาดว่าจะได้รับ	มีการกำหนดตัวชี้วัดผลงาน (Key Performancy Indicator : KPI) ที่ สามารถวัดได้ (measurable) ใช้บอกประสิทธิผล (effectiveness) ใช้บอกประสิทธิภาพ (efficiency) ได้ เช่น การกำหนดความพึงพอใจ การกำหนดร้อยละ การกำหนดอันเกิดจากผลของวัตถุประสงค์ที่เกิดที่สิ่งที่ได้รับ (การคาดการณ์ ค่าว่าจะได้รับ)	(๕)	(๕)
๕.๑๒ ผลที่คาดว่าจะได้รับสอดคล้องกับวัตถุประสงค์	ผลที่ได้รับเป็นสิ่งที่เกิดขึ้นได้จริงจากการดำเนินการตามโครงการพัฒนาซึ่งสอดคล้องกับวัตถุประสงค์ที่ตั้งไว้ การได้ผลหรือผลที่เกิดขึ้นจะต้องเท่ากับวัตถุประสงค์หรือมากกว่าวัตถุประสงค์ ซึ่งการเขียนวัตถุประสงค์ควรคำนึงถึง (๑) ความเป็นไปได้และมีความเฉพาะเจาะจง ในการดำเนินงานตามโครงการ (๒) วัดและประเมินผลดับของความสำร็จได้ (๓) ระบุสิ่งที่ต้องการดำเนินงานอย่างชัดเจน และเฉพาะเจาะจงมากที่สุดและสามารถปฏิบัติได้ (๔) เป็นเหตุเป็นผล สอดคล้องกับความเป็นจริง (๕) ส่งผลต่อการบ่งบอกเวลาได้	(๕)	(๕)
	รวม	๑๐๐	๑๐๐

ส่วนที่ ๔ การติดตามและประเมินผล

๔.๑ การติดตามและประเมินผลยุทธศาสตร์

ตามพระราชบัญญัติกำหนดแผนและขั้นตอนการกระจายอำนาจให้องค์กรปกครองส่วนท้องถิ่น พ.ศ. ๒๕๔๒ ได้กำหนดให้องค์กรปกครองส่วนท้องถิ่น มีอำนาจและหน้าที่ในการจัดทำแผนพัฒนาท้องถิ่นของตนเอง โดยในการจัดทำแผนพัฒนาขององค์กรปกครองส่วนท้องถิ่นนั้น จะต้องดำเนินการตามระเบียบกระทรวงมหาดไทย ว่าด้วยการจัดทำแผนพัฒนาขององค์กรปกครองส่วนท้องถิ่น พ.ศ. ๒๕๔๘ และที่แก้ไขเพิ่มเติมถึง (ฉบับที่ ๓) พ.ศ. ๒๕๖๑ ทั้งนี้ แผนพัฒนาท้องถิ่นจะต้องสอดคล้องกับแผนพัฒนาจังหวัด ยุทธศาสตร์การพัฒนาขององค์กรปกครองส่วนท้องถิ่นในเขตจังหวัด แผนพัฒนาอำเภอ แผนพัฒนาตำบล แผนพัฒนาหมู่บ้านหรือแผนชุมชน อันมีลักษณะเป็นการกำหนดรายละเอียดแผนงาน ดังนั้น จึงต้องมีการกำหนดยุทธศาสตร์การพัฒนาขององค์กรปกครองส่วนท้องถิ่นในเขตจังหวัดขึ้น ตามกระบวนการพิจารณาจากประชาคมท้องถิ่นระดับจังหวัด ร่วมกับคณะกรรมการพัฒนาองค์การบริหารส่วนจังหวัด คณะกรรมการประสานแผนพัฒนาท้องถิ่นระดับจังหวัด ผู้แทนองค์กรปกครองส่วนท้องถิ่นในเขตจังหวัด ร่วมกันจัดทำ ทบทวน หรือเปลี่ยนแปลงยุทธศาสตร์การพัฒนาขององค์กรปกครองส่วนท้องถิ่นในเขตจังหวัด เพื่อให้การจัดทำแผนพัฒนาขององค์กรปกครองส่วนท้องถิ่นเกิดประสิทธิภาพ ประสิทธิผล โดยนำยุทธศาสตร์การพัฒนาขององค์กรปกครองส่วนท้องถิ่นในเขตจังหวัดไปใช้เป็นแนวทางในการจัดทำแผนพัฒนาท้องถิ่นของตนเองได้ต่อไป และเพื่อให้สามารถบูรณาการกับแผนพัฒนาจังหวัด แผนปฏิบัติการประจำปีของจังหวัดและตอบสนองความต้องการของประชาชนอันจะนำไปสู่การจัดทำงบประมาณ ที่มีประสิทธิภาพในท้องถิ่นได้อย่างแท้จริง เป็นเครื่องมือในการพัฒนาท้องถิ่นให้เข้มแข็ง เกิดประโยชน์สูงสุดต่อประชาชนในท้องถิ่น

ดังนั้น องค์กรปกครองส่วนท้องถิ่น จึงต้องกำหนดยุทธศาสตร์การพัฒนาขององค์กรปกครองส่วนท้องถิ่นให้สอดคล้องยุทธศาสตร์การพัฒนาขององค์กรปกครองส่วนท้องถิ่นในเขตจังหวัด เพื่อนำไปสู่การ บูรณาการร่วมกัน ให้เกิดความสอดคล้องกับแผนพัฒนาจังหวัด สามารถเชื่อมโยงไปสู่แผนพัฒนาภูมิภาค แผนพัฒนาเศรษฐกิจและสังคมแห่งชาติ ฉบับที่ ๑๒ แผนยุทธศาสตร์ชาติ ๒๐ ปี ไทยแลนด์ ๔.๐ และในการจัดทำแผนพัฒนาท้องถิ่น (พ.ศ. ๒๕๖๑ - ๒๕๖๕) จะต้องมีการติดตามและติดตามและประเมินผลยุทธศาสตร์เพื่อความสอดคล้องแผนพัฒนาท้องถิ่นขององค์กรปกครองส่วนท้องถิ่น ตามระเบียบกระทรวงมหาดไทย ว่าด้วยการจัดทำแผนขององค์กรปกครองส่วนท้องถิ่น พ.ศ. ๒๕๔๘ และที่แก้ไขเพิ่มเติมถึง (ฉบับที่ ๓) พ.ศ. ๒๕๖๑ โดยคณะกรรมการติดตามและประเมินผลแผนพัฒนาท้องถิ่น จะต้องดำเนินการให้คะแนนตามเกณฑ์ที่กำหนดไว้ ซึ่งเป็นส่วนหนึ่งของการติดตามและประเมินผลแผนพัฒนา โดยดำเนินการให้แล้วเสร็จภายในหกสิบวัน นับแต่วันที่ประกาศใช้งบประมาณรายจ่าย รายละเอียดแนวทางการพิจารณาตามหนังสือกระทรวงมหาดไทย ด่วนที่สุด ที่ มท ๐๘๑๐.๓/ว ๒๙๓๑ ลงวันที่ ๑๕ พฤษภาคม ๒๕๖๒ เรื่อง ชักซ้อมแนวทางการทบทวนแผนพัฒนาท้องถิ่น (พ.ศ. ๒๕๖๑ - ๒๕๖๕) ขององค์กรปกครองส่วนท้องถิ่น ดังนี้

แนวทางการพิจารณาการติดตามและประเมินผลยุทธศาสตร์เพื่อความสอดคล้องแผนพัฒนาท้องถิ่น ประกอบด้วย

ข้อมูลสภาพทั่วไปและข้อมูลพื้นฐานขององค์กรปกครองส่วนท้องถิ่น ๒๐ คะแนน

การวิเคราะห์สภาพการณ์และศักยภาพ ๒๐ คะแนน

ยุทธศาสตร์ ๖๐ คะแนน ประกอบด้วย

ยุทธศาสตร์ขององค์กรปกครองส่วนท้องถิ่น ๑๐ คะแนน

ยุทธศาสตร์ขององค์กรปกครองส่วนท้องถิ่นในเขตจังหวัด ๑๐ คะแนน

ยุทธศาสตร์จังหวัด ๑๐ คะแนน

วิสัยทัศน์ ๕ คะแนน

กลยุทธ์ ๕ คะแนน

เป้าประสงค์ของแต่ละประเด็นกลยุทธ์ ๕ คะแนน

จุดยืนทางยุทธศาสตร์ ๕ คะแนน

แผนงาน ๕ คะแนน

ความเชื่อมโยงของยุทธศาสตร์ในภาพรวม ๕ คะแนน

คะแนนรวม ๑๐๐ คะแนน เกณฑ์ที่ควรได้เพื่อให้สอดคล้องและขับเคลื่อนการพัฒนาท้องถิ่นขององค์กรปกครองส่วนท้องถิ่น ไม่ควรน้อยกว่าร้อยละ ๘๐ (๘๐ คะแนน)

๒.แนวทางการพิจารณาการติดตามและประเมินผลโครงการเพื่อความสอดคล้องแผนพัฒนาท้องถิ่นประกอบด้วย

๒.๑ การสรุปสถานการณ์การพัฒนา ๑๐ คะแนน

๒.๒ การประเมินผลการนำแผนพัฒนาท้องถิ่นไปปฏิบัติในเชิงปริมาณ ๑๐ คะแนน

๒.๓ การประเมินผลการนำแผนพัฒนาท้องถิ่นไปปฏิบัติในเชิงคุณภาพ ๑๐ คะแนน

๒.๔ แผนงานและยุทธศาสตร์การพัฒนา ๑๐ คะแนน

๒.๕ โครงการพัฒนา ๖๐ คะแนน ประกอบด้วย

(๑) ความชัดเจนของชื่อโครงการ ๕ คะแนน

(๒) กำหนดวัตถุประสงค์สอดคล้องกับโครงการ ๕ คะแนน

(๓) เป้าหมาย (ผลผลิตของโครงการ) มีความชัดเจนนำไปสู่การตั้งงบประมาณได้ถูกต้อง ๕ คะแนน

(๔) โครงการมีความสอดคล้องกับแผนยุทธศาสตร์ชาติ ๒๐ ปี ๕ คะแนน

(๕) เป้าหมาย (ผลผลิตของโครงการ) มีความสอดคล้องกับแผนพัฒนาเศรษฐกิจและสังคมแห่งชาติ ฉบับที่ ๑๒ ๕ คะแนน

(๖) โครงการมีความสอดคล้องกับ Thailand ๔.๐ ๕ คะแนน

(๗) โครงการสอดคล้องกับยุทธศาสตร์จังหวัด ๕ คะแนน

(๘) โครงการแก้ไขปัญหาความยากจน หรือการเสริมสร้างให้ประเทศชาติมั่นคง มั่งคั่ง ยั่งยืน ภายใต้อำเภอประชารัฐ ๕ คะแนน

(๙) งบประมาณมีความสอดคล้องกับยุทธศาสตร์จังหวัด ๕ คะแนน

(๑๐) มีการประมาณราคาถูกต้องตามหลักวิธีการงบประมาณ ๕ คะแนน

(๑๑) มีการกำหนดตัวชี้วัด (KPI) และสอดคล้องกับวัตถุประสงค์และผลที่คาดว่าจะได้รับ ๕ คะแนน

(๑๒) ผลที่คาดว่าจะได้รับ สอดคล้องกับวัตถุประสงค์ ๕ คะแนน

คะแนนรวม ๑๐๐ คะแนน เกณฑ์ที่ควรได้เพื่อให้สอดคล้องและขับเคลื่อนการพัฒนาท้องถิ่นขององค์กรปกครองส่วนท้องถิ่น ไม่ควรน้อยกว่าร้อยละ ๘๐ (๘๐ คะแนน)

สรุปผลการพัฒนาท้องถิ่น

ในการจัดทำแผนพัฒนาท้องถิ่น (พ.ศ. ๒๕๖๑ – ๒๕๖๕) ขององค์กรปกครองส่วนท้องถิ่น ก็เพื่อใช้เป็นเครื่องมือในการพัฒนา เป็นแนวทางในการบริหารพัฒนาท้องถิ่นให้บรรลุตามวัตถุประสงค์และเป้าหมาย เกิดประสิทธิภาพประสิทธิผลสูงสุดในการแก้ไขปัญหาให้กับประชาชน ก่อให้เกิดประโยชน์และสามารถตอบสนองความต้องการพัฒนาของประชาชน โดยพิจารณาบรรจุโครงการในงบประมาณรายจ่ายประจำปี งบประมาณรายจ่าย

เพิ่มเติม และงบประมาณจากเงินสะสม โดยจะต้องมีการติดตามและประเมินผลแผนพัฒนาตามระเบียบกระทรวงมหาดไทย ว่าด้วยการจัดทำแผนพัฒนาขององค์กรปกครองส่วนท้องถิ่น พ.ศ. ๒๕๔๘ และที่แก้ไขเพิ่มเติมถึง (ฉบับที่ ๓) พ.ศ. ๒๕๖๑ เป็นการสรุปผลในภาพรวมของท้องถิ่น เป็นการติดตามผลการนำยุทธศาสตร์ขององค์กรปกครองส่วนท้องถิ่น ว่าเกิดผลทั้งในเชิงปริมาณ และเชิงคุณภาพ อย่างไร ซึ่งสามารถวัดผลได้ทั้งเชิงสถิติต่างๆ ตาราง กราฟ และการพรรณนา

การประเมินผลในเชิงปริมาณ

๑.แบบตัวบ่งชี้ในการปฏิบัติงาน ตามหนังสือกระทรวงมหาดไทย ด่วนที่สุด ที่ มท ๐๘๑๐.๒ /ว ๐๖๐๐ ลงวันที่ ๒๙ มกราคม ๒๕๕๙ เรื่องแนวทางและหลักเกณฑ์การจัดทำและประสานแผนพัฒนาขององค์กรปกครองส่วนท้องถิ่น

๒.แบบอื่นๆ ตามคู่มือกรมส่งเสริมการปกครองส่วนท้องถิ่น ดังนี้

แบบที่ ๑ แบบการกำกับกำกับการจัดทำยุทธศาสตร์ขององค์กรปกครองส่วนท้องถิ่น

แบบที่ ๒ แบบติดตามผลการดำเนินงานขององค์กรปกครองส่วนท้องถิ่น

แบบที่ ๓/๑ แบบประเมินผลการดำเนินงานตามยุทธศาสตร์

๓.ข้อมูลในระบบ E-plan (www.dla.go.th)

การประเมินผลในเชิงคุณภาพ (Quality)

เครื่องมือที่ใช้คือแบบสำรวจความพึงพอใจ ในการวัดผลเชิงคุณภาพโดยภาพรวม โดยได้มีการประเมินความพึงพอใจ ซึ่งการประเมินความพึงพอใจทำให้ทราบถึงผลเชิงคุณภาพในการดำเนินงานขององค์การบริหารส่วนตำบล ในภาพรวม โดยเครื่องมือที่ใช้ในการประเมินความพึงพอใจ มีดังนี้

แบบที่ ๓/๒ แบบประเมินความพึงพอใจต่อผลการดำเนินงานขององค์การบริหารส่วนตำบล
ในภาพรวม

แบบที่ ๓/๓ แบบประเมินความพึงพอใจต่อผลการดำเนินงานขององค์การบริหารส่วนตำบล
ในแต่ละยุทธศาสตร์

แบบที่ ๓/๔ แบบประเมินความพึงพอใจของผู้รับบริการในงานบริการของการบริหารส่วน
ตำบล (ให้หน่วยงานภายนอกดำเนินการ)

ข้อเสนอแนะในการจัดทำแผนพัฒนาท้องถิ่นในอนาคต

ผลกระทบนำไปสู่ออนาคต

๑. เกิดการพัฒนาที่ล่าช้า เพราะการดำเนินการต่างๆขององค์กรปกครองส่วนท้องถิ่น ต้องผ่านกระบวนการหลายขั้นตอน ถึงแม้กฎหมาย ระเบียบ จะแก้ไขให้การดำเนินงานต่างๆ สะดวกมากขึ้นแต่บางขั้นตอนก็ยังเหมือนเดิม

๒. ปัญหาสาธารณสุขภัยต่างๆ ที่เกิดขึ้นในองค์กรปกครองส่วนท้องถิ่น อันได้แก่ ภัยแล้ง วิกฤตภัย น้ำท่วม อัคคีภัย ที่เกิดขึ้นและส่งผลกระทบต่อประชาชนในพื้นที่ เกิดความเสียหายทั้งชีวิตและทรัพย์สิน แนวทางการแก้ไขคือพิจารณาวางแผนการดำเนินการป้องกัน ก่อนการเกิดเหตุ ระหว่างเกิดเหตุ หลังเกิดเหตุ บรรจุ แผนงานโครงการ กิจกรรมให้ความช่วยเหลือต่างๆ จัดตั้งศูนย์ช่วยเหลือประชาชนขององค์กรปกครองส่วนท้องถิ่น เพื่อสามารถดำเนินการได้ทันที่

๓. ปัญหาการสัญจรไปมาของประชาชนในตำบล เนื่องจากในตำบลโครงสร้างพื้นฐานเส้นทางคมนาคมบางหมู่บ้าน (เส้นเชื่อมต่อระหว่างหมู่บ้าน) ยังเป็นดินลูกรัง ช่วงฤดูฝนถนนลื่น เป็นหลุมเป็นบ่อ เสี่ยงต่อการเกิดอุบัติเหตุ แนวทางการแก้ไข ต้องจัดทำแผนงาน/โครงการก่อสร้างถนนในเส้นทางสำคัญ และพิจารณาเสนอสนับสนุนจากหน่วยงานอื่นร่วมด้วย

ข้อสังเกต ข้อเสนอแนะ ผลจากการพัฒนา

๑. การจัดทำแผนพัฒนาท้องถิ่นควรพิจารณาใช้แผนยุทธศาสตร์การพัฒนามาเป็นกรอบในการจัดทำแผนพัฒนาท้องถิ่น และให้มีความสอดคล้องกัน

๒. การจัดทำแผนพัฒนาท้องถิ่น ควรพิจารณางบประมาณและคำนึงถึงสถานการณ์คลังในการพิจารณาโครงการ ที่บรรจุในแผนพัฒนา

๓. ควรเร่งรัดให้มีการจัดตัดทำโครงการ ที่ตั้งในข้อบัญญัติงบประมาณรายจ่ายให้สามารถดำเนินการได้ในปีนั้น

๔. จากการสำรวจข้อมูล การลงพื้นที่ในตำบล จะเห็นว่าประชาชนยังมีปัญหาที่จะต้องได้รับการแก้ไขอยู่มากทั้งด้านสาธารณสุข สวัสดิการสังคม ด้านเศรษฐกิจ การพัฒนาอาชีพ เส้นทางคมนาคมขนส่ง ไฟฟ้า ประปา ถนน แหล่งน้ำอุปโภค สาธารณโภค ด้านขยะมูลฝอยและสิ่งปฏิกูล จากปัญหาด้านต่างๆ ประชาชนไม่สามารถแก้ไขปัญหาได้เองจึงต้องเสนอให้องค์กรปกครองส่วนท้องถิ่นแก้ไข ทำให้มีการเสนอโครงการเข้ามาเป็นจำนวนมาก ซึ่งงบประมาณขององค์กรปกครองส่วนท้องถิ่นนั้นมีจำกัดไม่เพียงพอต่อการแก้ไขปัญหาเหล่านี้ได้